

שאלה

בשלב

מהגן השיקומי לשילוב בקהילת הבית

מהגן השיקומי לשילוב חלקי בקהילת הבית

עדנה קרני
חלי פרץ



ש. ילדה מגן אמנון ותמר ברעננה: "ציירתי ילדה עם הליכון ושתי ילדות עוזרות לה עם ההליכון..."



בית איזי שפירא

לשינוי באיכות חייהם של אנשים עם מוגבלויות

בקמפוס וילי וסיליה טראמפ



המודל המתואר בחוברת זו פותח במרכז אהרון דה-לו בבית איזי שפירא

בית איזי שפירא

רחוב איזי שפירא, ת.ד. 29 רעננה
טלפון-09-7701222, פקס-09-771046
עריכה לשונית- אלישבע מאי
עיצוב גרפי- גלית כהן-ויטוס סטודיו עיצובים
הודפס בדפוס גרפילי, ראשל"צ

info@beitissie.org.il
www.beitissie.org.il

תשע"ה, 2015

חוברת זו נכתבה בלשון זכר מטעמי נוחות בלבד והיא מיועדת לנשים ולגברים במידה שווה.



בית איזי שפירא

לשינוי באיכות חייהם של אנשים עם מוגבלויות

בקמפוס ווילי וסיליה טראמפ



תוכן העניינים

פתח דבר

הקדמה

רקע

פרק 1: שילוב: גישות ומטרות

שילוב בגיל הרך
מודלים של שילוב בגיל הרך

פרק 2: שילוב במרכז לגיל הרך בבית איזי שפירא

תיאור תכנית השילוב במרכז
עקרונות בבניית תכנית שילוב

פרק 3: מודלים לשילוב במרכז לגיל הרך

מודל השילוב החלקי בקהילת הבית
שילוב הפוך
שילוב קבוצתי חלקי

פרק 4: סוגיות ייחודיות

הצלחות
אתגרים
דילמות

מקורות

נספחים

1. פעילות הכנה לילדים המשתלבים - סיפורים חברתיים
2. פעילויות בנושא דמיון ושונות בין בני אדם
3. סיפורים ושירים העוסקים בשונות
4. מפגשים עם צוותים משלבים
5. נקודות המופיעות במכתב שנשלח להורים לפני תחילת השילוב
6. נקודות למפגש ראשון בין גננת משלבת, גננת אם, מלווה והורי הילד
7. שאלונים להערכת השילוב





פתח דבר

בחודש מרס 2007 מדינת ישראל חתמה על אמנת האו"ם בדבר זכויותיהם של אנשים עם מוגבלויות ובשנת 2012 עברה האמנה אשרור בכנסת. זוהי אמנה בינלאומית חדשה, אשר ישראל הייתה שותפה פעילה בניסוחה. האמנה מגדירה חזון וקובעת סטנדרטים בינלאומיים לזכויות אזרחיות וחברתיות, להן זכאים אנשים עם מוגבלות, באשר הם. באמנה מעוגנת, בראש ובראשונה, זכות כללית לאי-הפליה, אליה נלווית חובה אקטיבית של המדינות החתומות לקדם שוויון הזדמנויות של אנשים עם מוגבלות בכל תחומי החיים. האמנה מתייחסת לעקרונות אלה:

- יש לכבד כל אדם באשר הוא אדם.
- לכל אדם זכות לעצמאות וזכות לבחור את דרכו בעניינים הקשורים בחייו.
- אי-הפליה.
- השתתפות מלאה ומועילה בחברה והשתלבות בה.
- כבוד לשונות וקבלת אנשים עם מוגבלות כחלק מהמגוון האנושי ומהאנושות.
- הזכות לנגישות בכל תחומי החיים.
- שוויון בין נשים לגברים.
- כבוד ליכולות המתפתחות של ילדים עם מוגבלות ולזכותם לשמר את זהויותיהם.

את העקרונות האלה אנו מאמצים בעבודתנו בבית איזי שפירא, אשר ברעננה. בית איזי שפירא הוא עמותה ללא כוונת רווח, המספק מגוון שירותים לילדים ולבוגרים עם מוגבלות ובני משפחותיהם. העמותה פועלת במישור הקהילתי במקומות שונים בארץ ועוסקת בפיתוח שירותים חינוכיים-טיפוליים, בשינוי חברתי, בקידום מודעות בקהילה, במחקר ובהכשרה. בשנת 2012 קיבל בית איזי שפירא הכרה בתפקידו כמוביל עולמי בפיתוח טיפולים חדשניים לשיפור איכות חייהם של אנשים עם מוגבלות, כשזכה בסטטוס של יועץ מיוחד למועצה הכלכלית-חברתית של האו"ם (ECOSOC).

כחלק מחזונו, בית איזי שפירא פועל למען חברה המבטיחה לילדים ובוגרים עם מוגבלויות שונות את הזכות למרב ההזדמנויות לצמיחה ולהשתתפות בחיי הקהילה. לתפיסתנו, השתתפות זו מתחילה כבר בגיל הרך ונמשכת לאורך מעגל החיים.

בחוברת זו, אנו מציגים לפניכם, הקוראים, את מודל העבודה לשילוב בגיל הרך, כפי שפותח במרכז אהרון דה-לו, בבית איזי שפירא, במטרה לשמש כלי עזר למסגרות משלבות ולכאלה המעוניינות לשלב וכן לאנשי מקצוע, המבקשים לפתח מודלים דומים.

קריאה פורייה ומהנה,

לילי לוינטון

סמנ"כלית מקצועית, בית איזי שפירא

ג'ין יודס

מנכ"לית בית איזי שפירא



הקדמה

“עבורנו, לראייה הכוללת בה בתנו תמר הייתה קודם כל ילדה, אך גם בת, נכדה וחברה בקהילה, הייתה חשיבות רבה. חשיבות לא רק מבחינת ההתפתחות והחוויות של תמר כילדה בעלת זכויות שוות לכל הילדים, אלא גם בהתמודדות שלנו כמשפחה עם ילדה עם מוגבלות. התמודדות מול החוץ – הקהילה שבה אנו חיים ומול הפנים – אנו עצמנו ואיך שאנחנו נתפסים בעינינו. השנה האחרונה הייתה חווייתית, מרגשת ועוצמתית מאוד עבורנו. שמחנו והתרגשנו לקחת את תמר בכל יום שישי לגן, לראות אותה שמחה, משחקת, מנסה לחקות, נהנית ונאהבת. רעיון השילוב הוא כביכול כה טבעי, אך עם זאת כה שונה ומהפכני ומכאן עוצמתו וכוחו”

(אימא לילדה בתכנית השילוב).

החזון של בית איזי שפירא הוא לפעול למען חברה המבטיחה לילדים ולבוגרים עם מוגבלויות שונות את הזכות למרב ההזדמנויות לצמיחה ולהשתתפות בחיי הקהילה. על כן, אנו רואים חשיבות רבה ביצירת תכניות שילוב, החל מהגיל הרך, מתוך אמונה שהילד והמשפחה הם חלק מקהילה ויש להם זכות לקחת חלק בחיי הקהילה, שבה הם חיים, וליהנות משירותיה השונים. אנו רואים את מעון היום השיקומי כשלב בחיי המשפחה, כנקודה התחלתית ראשונה ומרכזית במסעה של המשפחה לגידול ילד עם מוגבלות. עם זאת, איננו שוכחים, שהמשפחה חיה בתוך קהילה וגם אם היא יוצאת ממנה במהלך השבוע, היא חוזרת אליה בסופי שבוע, ונמצאת בקהילה יחד עם הילדים האחרים שבמשפחה. מכאן החשיבות שאנו מייחסים ליצירת החיבור ילד - משפחה - קהילה כבר מהגיל הרך. אנו חשים אחריות משותפת לדאוג לכך, שהילד ומשפחתו יוכלו להשתלב בקהילה, כל אחד על פי צרכיו ויכולותיו. מתוך תפיסה זו, במרכז לגיל הרך שבבית איזי שפירא מתקיימות מגוון תכניות שילוב, המאפשרות רמות חשיפה שונות לסביבה הרגילה. ביניהן תכנית שילוב הפוך, שילוב קבוצתי ושילוב פרטני בקהילות המוצא. מטרתה של חוברת זו להציג מודלים של שילוב, הקיימים במרכז לגיל הרך, כדי לתת למתעניינים כלים לבניית תכנית דומות. החוברת כוללת ארבעה פרקים: הפרק הראשון מכיל סקירה תיאורטית על שילוב בכלל ושילוב בגיל הרך בפרט; הפרק השני מתר את השילוב המתבצע בבית איזי שפירא; הפרק השלישי כולל מודלים שונים לשילוב והפרק הרביעי מתייחס לסוגיות ייחודיות, כמו הצלחות, אתגרים ודילמות בתהליך השילוב על צורתיו השונות. החלק האחרון של החוברת מציג נספחים, שמטרתם לסייע בבניית תכניות שילוב. החוברת היא פרי עבודה של שיתוף פעולה ארוך בין מספר גורמים וזוהי הזדמנות נאותה להודות לכל השותפים על תרומתם לתכניות השילוב לאורך השנים:

- לצוות מרכז דה-לו, גננות וסייעות, ובמיוחד לשירי חסון, גננת ורכזת השילוב במרכז.
- ללילי לוינטון, סמנכ"לית מקצועית בבית איזי שפירא, הרוח המניעה בפיתוח התכנית.
- לגנים בקהילה, הסוללים יחד איתנו, יד ביד, את הדרך לשילוב והופכים את הדבר לאפשרי ובמיוחד לגננות ולגנים הבאים: ג'ודי לוי, גננת ברעננה; הבייבי כיף של נטע בוקובזה ברעננה; הגן של קהילת רעננים ברעננה; הגן של רינה סקעת ברעננה; גן יחד של אריאלה זמיר בהרצלייה; הגן של לידי בהוד השרון; הגן של מירי שליטין בהוד השרון והגן הסגלגל של סיגל יבין ברעננה.
- אחרונים חביבים, שותפינו במכללת סמינר הקיבוצים ובסמינר לוינסקי, המאמינים בתכנית ושולחים לנו כל שנה סטודנטיות, המלוות את הילדים בשילוב.



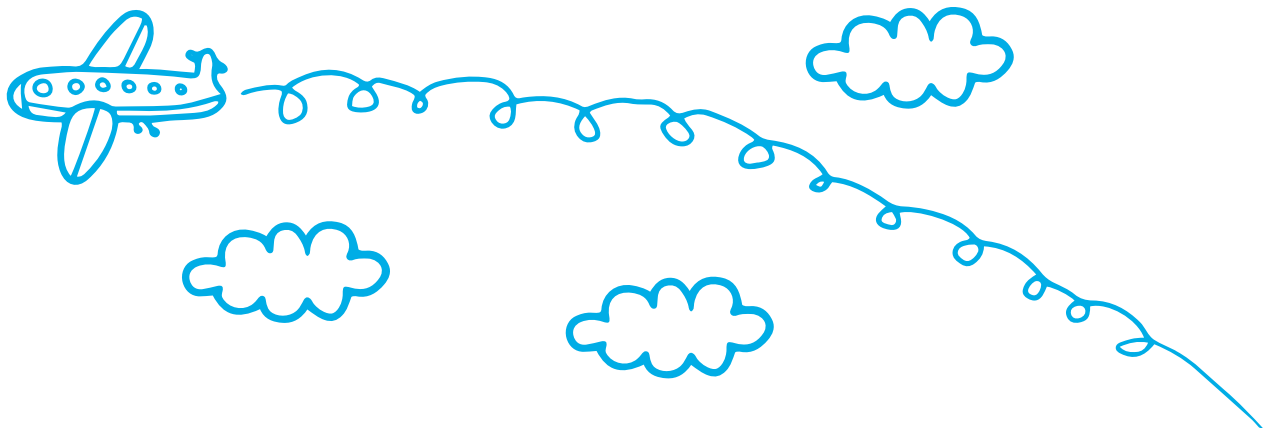
רקע

בשנת 1998 חוקקה הכנסת את חוק "שוויון זכויות לאנשים עם מוגבלות". החוק מבוסס על עקרון יסודי, אשר לפיו: "זכויותיהם של אנשים עם מוגבלות ומחויבותה של החברה בישראל לזכויות אלה, מושתתות על ההכרה בעקרון השוויון, על ההכרה בערך האדם שנברא בצלם ועל עקרון כבוד הבריות". מטרתו של החוק: "לעגן את זכותו של אדם עם מוגבלות להשתתפות שוויונית ופעילה בחברה בכל תחומי החיים, וכן לתת מענה הולם לצרכיו המיוחדים באופן שיאפשר לו לחיות את חייו בעצמאות מרבית, בפרטיות ובכבוד, תוך מיצוי מלאו יכולתו (קמינסקי ופירא, 2011).

העיקרון המרכזי, המונח בבסיסו של רעיון השילוב, היא האמונה, כי לאנשים עם מוגבלות יש את הזכות להיות חלק מהחברה ומהקהילה שבה הם גדלים וחיים. חוק השוויון מבטא שינוי בגישה החברתית כלפי אנשים עם מוגבלות: מגישה הרואה את האדם עם המוגבלות כחי בחסד, בשולי החברה, לגישה הרואה אותו כבעל זכויות, שווה לכל אדם אחר. גישה זו מטילה על החברה אחריות למצוא דרכים שתאפשרנה לאדם עם מוגבלות השתלבות פעילה, ככל האפשר, בכל תחומי החיים, תוך התאמת הסביבה והשירותים החברתיים לצרכיו המיוחדים. גישה זו מושתתת על עקרון ה**נורמליזציה**, שמשמעותו לאפשר לאנשים עם מוגבלות תנאי חיים הכוללים הכנסה, מגורים, שירותי בריאות, חינוך ופנאי, שהם טובים לפחות כמו אלה של תושבים ממוצעים, תוך קידום ותמיכה בכל תחום שבו הם מוגבלים.

הרעיון מרכזי, העומד בבסיס תפיסה זו, הוא לאפשר גם לאדם עם מוגבלות להיות "כמו כולם" ובכך ליצור חברה פלורליסטית ודמוקרטית, שבה כל אדם יכול לבחור את סגנון חייו. רעיון הנורמליזציה מחייב עשייה בשני תחומים: (א) חקיקה, שמטרתה שוויון זכויות, שוויון הזדמנויות ואפליה מתקנת; (ב) קבלת תלמידים עם לקויות ועם צרכים מיוחדים למערכת החינוך הציבורית, במטרה להכשירם לחיים נורמליים (רייטר, 2007).

בשנים האחרונות אנו עדים להתחזקות המגמה של שילוב תלמידים עם מוגבלות בחינוך הרגיל. זאת, בעקבות פעילותם של תנועות לשוויון זכויות, הורים לילדים עם מוגבלות ואנשי מקצוע. חוק החינוך המיוחד (1988) קובע, כי ועדות ההשמה צריכות לתת עדיפות לשילובו של ילד עם מוגבלות במסגרת רגילה. זכות זו, ללמוד במסגרת נורמטיבית, היא חלק מזכותו של אדם עם מוגבלות לחיות בקהילה ולהשתתף בפעילות המתקיימת בה באופן פעיל ושוויוני. החוק עולה בקנה אחד עם תפיסות חינוכיות, המקנות חשיבות רבה להקניית התנהגות נורמטיבית לילדים עם מוגבלות, בד בבד עם יצירה של חברה סובלנית יותר (קרני וקדם, 2008).





פרק 1

שילוב: גישות ומטרות

שילוב הוא מושג המבטא את ההיפך מבידול (סגרגציה). השילוב מאפשר לאנשים עם מוגבלות להיות שווים חובות ושווים זכויות, מעורבים חברתית, פעילים ותורמים לקהילה. תהליך השילוב נועד למצות את פוטנציאל ההשתתפות האישית של כל אדם בזרם המרכזי של תרבותו. שילוב מהווה המשך לרעיון **האינטגרציה** בחינוך, שפירושו עירוב והפגשה של תלמידים הבאים מקבוצות שונות בבית ספר הטרוגני ובכיתה הטרוגנית. כאשר מדובר על תלמידים עם מוגבלות מטרת האינטגרציה היא חינוכם של תלמידים אלה בקרבה לעמיתיהם, בני אותו הגיל, הלומדים בחינוך הכללי, כדי לאפשר להם ליצור יחסי חברות אלה עם אלה (Wolfensberger, 1972).

קיימות שתי גישות מרכזיות לשילוב מלא במערכת החינוך:

א. שילוב בכל מחיר: גישה זו נובעת מעקרון **ההכללה**, לפיו השמת ילדים עם מוגבלות מכל סוג שהוא תיעשה בכיתות של החינוך הרגיל, תוך מתן שירותים ותמיכה מתאימים. הרעיון הוא להביא לשותפות ולא יחוד מלאים של תלמידים עם מוגבלות עם עמיתיהם בכל הרמות. לפי תפיסה זו:

1. כל התלמידים יקבלו חינוך בבית הספר, שבו יכלו ללמוד אלמלא היו עם מוגבלות.
2. בכל בית ספר צריך שיהיו ילדים עם מוגבלות לפי שכיחותם היחסית באוכלוסייה.
3. החינוך הכללי צריך להתאים מבחינה גילית ומבחינת הכיתה לתלמידים עם מוגבלות ולא יתקיימו יחידות עצמאיות של כיתות חינוך מיוחד.
4. התמיכה בתלמידים עם מוגבלות תינתן במסגרת הכיתה ותענה על צרכי הלמידה שלהם.

משמעותה של גישה זו היא שיתוף כל תלמיד במסגרות רגילות, תוך התחשבות בצרכי המיוחדים ויצירת כל התנאים שסייעו לו להשיג אוטונומיה, עצמאות תפקודית ואיכות חיים, לפי צרכיו ורצונותיו. על פי גישה זו, יש לשלב את כל הילדים עם המוגבלות, או לפחות את רובם הגדול, עם בני גילם, בכיתה רגילה, למשך כל, או כמעט כל, זמן הלימודים. את ההתאמות והשירותים הדרושים לילדים אלה יש לעשות בתוך המסגרת הרגילה.

ב. שילוב ככל האפשר: גישה זו מקובלת היום בארצות הברית, באירופה ובישראל ובבסיסה הרעיון, שהמערכת צריכה לספק לתלמידים עם מוגבלות את הסביבה המיטיבה ביותר ללמידה ולהתפתחות ברצף שבין מסגרת ייחודית למסגרת של שילוב מלא.

לפי חוק החינוך המיוחד (1988) ההעדפה היא תמיד לשלב את הילד עם המוגבלות במסגרת חינוכית רגילה, אך יש לבחון כל מקרה לגופו.

לפני חקיקת חוק זה, נטו לשלב רק ילדים עם לקויות קלות, יכולות קוגניטיביות קרובות לנורמה או תקינות, ילדים שהם בעלי יכולת ליצור קשרים חברתיים וסיכוייהם טובים להמשיך השילוב במסגרות רגילות. עם השנים והתפתחות החקיקה הורחבו הקריטריונים למגוון רחב של מוגבלויות, כאשר העיקרון המנחה הוא בחינת כל מקרה לגופו, תוך התבוננות על הפוטנציאל השכלי ויכולת הלמידה של הילד, עצמאותו ותפקודו בחיי היום-יום, אישיותו ויכולתו לתקשורת חברתית. כל אלה נלקחים בחשבון, יחד עם בחינת צרכי הייחודיים של הילד ומהי הסביבה המיטיבה ביותר עבורו.

לשילוב שתי מטרות מרכזיות:

א. פיתוח מיומנויות חברתיות ובניית יחסים משמעותיים בין ילדים עם מוגבלות לילדים רגילים: הנחת המוצא של מטרה זו היא, שהתפתחותם החברתית של ילדים עם מוגבלות ודפוסי האינטראקציה שהם יוצרים שונים מאלה של ילדים "רגילים". על פי רוב, המיומנויות החברתיות של ילדים עם מוגבלות הן דלות והם מתקשים לפתח קשרים חברתיים הדדיים עם בני גילם. קשיים אלה נובעים, בדרך כלל, מהמוגבלות עצמה וממיעוט התנסויות חברתיות בהשוואה לילדים, שהתפתחותם תקינה (קרני וקדם, 2008). מכאן, שקיימת חשיבות רבה לחשיפה של ילדים עם מוגבלות בפני ילדים עם התפתחות תקינה. באמצעות חשיפה זו ילדים עם מוגבלות לומדים מודלים של התנהגות חברתית נורמטיבית, מתאפשר להם להיות פעילים חברתית ולהתקבל כשותפים שווים בקבוצה.



ב. עיצוב ערכים תרבותיים ועמדות בקרב הציבור: השילוב תורם לכל הילדים בחברה ולא רק לילדים עם מוגבלות. האמונה הרווחת היא, שככל שהילד צעיר יותר בהיכנסו לתכנית שילוב - הרווח החברתי גדול יותר. (Wilkinson, 1990) השילוב מעצב ערכים תרבותיים ועמדות בקרב הציבור וכן תחומי חיים שונים ומאפשר קבלת הבדלים. השתלבות בקהילה מספקת לילדים עם מוגבלות הזדמנות לקשרים חברתיים ולהשתייכות למסגרת טבעית של בני גילם ומעלה את סיכוייהם לרכוש חברים בקהילה המקומית, שבה הם חיים. המפגש הבלתי אמצעי עם ילדים בני גילם מאפשר לילדים עם מוגבלות להכיר בנקודות הדמיון המשותפות להם; לילדים אחרים, תורם המפגש לדימוי עצמי חיובי, לחוויית חיוביות של הישג וביטחון ומזמן אפשרויות לפיתוח כישורים חברתיים ותקשורתיים, עצמאות וכישורי חיים (קמינסקי ושפירא, 2011). בנוסף לכך, ילדים "רגילים" הנמצאים בפעילויות משלבות עם ילדים עם מוגבלות, רוכשים הרגלי סיוע, פתיחות, סבלנות וסובלנות. התנסות במגע עם ילדים שונים מקדמת אצל ילדים "רגילים" יכולת לתפקד בחברה הטרוגנית, מצמצמת סטיגמות ודעות קדומות שליליות, מגבשת דעות חיוביות כלפי השונה ומפתחת תובנות, המסייעות בהתמודדות עם השונות (חן, שולמן והד, 1990).

להורים תפקיד חשוב בעיצוב העמדות החברתיות של ילדיהם, במיוחד בגיל הצעיר. המפגש המשלב מאפשר היכרות קרובה יותר בין הורים לילדים עם מוגבלות לבין הורים אחרים בקהילה. במקרים רבים, תכניות שילוב נכשלות עקב התנגדותם של הורים. בקרב הורים לילדים "רגילים" ההתנגדות נובעת, לרוב, מחוסר ידע, מסיגמות ומדעות קדומות. אך גם הורים לילדים עם מוגבלות עלולים להתנגד לשילוב מתוך חשש, שילדיהם לא יתקבלו בחברה "הרגילה" ויחוו דחייה ובדידות (קמינסקי ושפירא, 2011).

בספרות המקצועית בולטת כיום העדפה לתכניות משלבות על פני תכניות ייחודיות, המיועדות רק לילדים עם מוגבלות. עם זאת, מודגש הצורך בבחירת תכניות המציעות את מידת השילוב הנכונה לכל ילד, על פי צרכיו ויכולותיו וכן תכנית הלוקחת בחשבון גם את ערכי המשפחה ותפיסותיה לגבי ייעודה של המסגרת החינוכית.

שילוב בגיל הרך

עד לפני שנים אחדות, התפיסה הרווחת במסגרות חינוכיות הייתה, כי אין זה מומלץ להכניס ילדים עם מוגבלות בגיל הרך לתכניות שילוב, כיוון שבשלב כה מוקדם בחייהם יש לתת להם מסגרת שתוכל להתאים באופן מלא לצרכיהם ותקדם אותם הרבה יותר בשלבים התפתחותיים קריטיים (Stahmer, Akshoomooff & Cunningham, 2011). בשנים האחרונות, עם ירידת גיל האבחון והצורך הגדול והולך בבניית מסגרות להתערבות מוקדמת, גדל מספר התכניות לשילוב פעוטות עם מוגבלות במסגרות רגילות. ממחקרים שבוצעו ובדקו את היתרונות והחסרונות של שילוב בגיל הרך עולה תמונה מורכבת; חלק מהמחקרים מציג ממצאים חיוביים מאוד על תרומת השילוב לפעוטות עם מוגבלות. לפי מחקרים אלה, הילדים הראו שיפור משמעותי בתפקוד קוגניטיבי, התנהגותי ורגשי בטווח של חודשים ספורים מכניסתם לתכנית. בנוסף לכך, ילדים שהשתתפו בתכנית שילוב מוקדמת תפקדו טוב יותר גם בגיל ארבע עד שש (Parker, Corona & Cahn 2013; Stahmer, Akshoomooff & Cunningham, 2011). מחקר נוסף מצא, שמעונות שבהם קיימת תכנית שילוב של פעוטות עם מוגבלות היו איכותיים יותר ממעונות רגילים, בעיקר ברמת המקצועיות של הצוות ובמדדים של אינטראקציה בין אנשי הצוות לילדים (Hestenes, L.L., Cassidy, D.J., Hegde, A., 2007). ישנם גם מחקרים אחרים, שמצאו חסרונות משמעותיים בשילוב ילדים בגיל הרך, כמו בידוד חברתי של הילד עם המוגבלות בתוך הקבוצה המשלבת וכן מענים חלקיים ולא מספקים, בהשוואה לאלה הניתנים במסגרת המיוחדת. יש לציין, כי ישנם גם מחקרים שלא מצאו הבדל בין ההישגים הלימודיים של הילדים במסגרת המשלבת לבין הישגיהם במסגרות מיוחדות (קליין וסובלמן-רוזנטל, 2010).

בתקופה האחרונה מתפתחים מודלים מעורבים של שילוב, שבהם חלק מהשילוב נעשה כך, שהילד עם המוגבלות מגיע לגן הרגיל, חלק נעשה כאשר הילדים ללא מוגבלות מגיעים לגן המיוחד וחלק מהזמן הילד נמצא רק במסגרת המיוחדת (Odom, Buyse & Soukakou, 2011). מחקר שנערך על תכניות שילוב מעורבות מצא, שילדים שהשתתפו במגוון של מסגרות עם רמות שונות של הבניה, אינטראקציה חברתית ופעילויות, זכו להזדמנויות רבות יותר להביע את עצמם ולהתפתח. עם זאת, חשוב לציין, כי השגת תוצאות אלו תלויה באופן משמעותי בתיווך של המבוגרים הנמצאים בסביבות השונות (Nind, Flewitt & Payler, 2010).



מודלים של שילוב בגיל הרך

קיימים מספר מודלים לשילוב בגיל הרך, כאשר ההבדלים ביניהם נובעים ממספר הילדים המשולבים בגן, משך השילוב בשבוע הלימודים והרכב קבוצת הילדים המשולבים:

א. מספר הילדים המשולבים

שילוב פרטני: ילד בודד, המוגדר כילד עם מוגבלות, משולב בכיתה גן רגילה.

שילוב קבוצתי: קבוצת ילדים עם מוגבלות משולבת בקבוצת גן רגילה. השילוב יכול להתבצע במגוון דרכים, כפי שיפורט להלן.

ב. משך השילוב בשבוע הלימודים

שילוב מלא: הילד נמצא כל היום במסגרת החינוכית הרגילה, כשהוא מלווה בגננת שילוב אישית, שהיא בעלת הכשרה בחינוך מיוחד. הילד מקבל בגן ומחוצה לו את השירותים שהוא זקוק להם.

שילוב חלקי: ילדים עם מוגבלות משולבים חלקית, כמה ימים בשבוע, בגן רגיל.

שילוב הפוך חלקי: ילדים מגן רגיל משולבים בגן מיוחד ליום או יומיים בשבוע.

ג. הרכב הקבוצה המשולבת

שילוב דיפרנציאלי: קבוצת ילדים עם מוגבלות זהה (לדוגמה ילדים עם לקויות שמיעה, ראייה תקשורת) משולבת בגן רגיל.

שילוב רב-ממדי: קבוצת ילדים עם מוגבלויות שונות וקלות משולבות בגן הרגיל.

גן משולב: שני שלישי מהילדים בגן הם ללא מוגבלות ושליש עם מוגבלות קלה. מספר הילדים בגן מוגבל ועובדות בו שתי גננות - גננת-אם וגננת חינוך מיוחד. בנוסף לכך, בין חברי הצוות יש אנשי מקצוע מתחום המקצועות הסמך-רפואיים, כגון קלינאית תקשורת ומרפאה בעיסוק.





פרק 2

שילוב במרכז לגיל הרך בבית איזי שפירא

תיאור תכנית השילוב במרכז

מרכז אהרון דה-לו לגיל הרך הוא מרכז שיקומי-חינוכי עבור ילדים עם נכויות התפתחותיות ומשפחותיהם. במרכז פועלות ארבע כיתות מעון יום שיקומי לפעוטות עם צרכים מיוחדים בגילאים 0 עד 3 וכן אחד לילדים עם נכויות מוטוריות בגילאים 3-6 שנים. הצוות המקצועי כולל עובדים מהמקצועות הסמך-רפואיים, צוות חינוכי - גננות וסייעות; עובדות סוציאליות ומטפלים רגשיים.

התפיסה המקצועית המנחה את הצוות היא הפעלת מרכז ממוקד משפחה. זאת, מתוך הבנה שמשפחתו של הפעוט, הוריו, אחיו וסביו הם הסביבה הראשונית והמשמעותית ביותר עבור הילד. צוות המרכז עובד לפי המודל הטראנס-דיסציפלינרי, הרואה את הילד כשלם, כייחודי וכמיוחד ומאפשר התבוננות בצרכיו ובהתפתחותו. מודל זה מחייב שותפות ודיאלוג תמידי בין אנשי המקצוע להורים. בבסיס עבודת הצוות עומדת האמונה, שלכל ילד היכולת להתפתח ולקחת חלק פעיל בסביבתו הטבעית בצורה מהנה, כאשר הסביבה המקצועית מותאמת לצרכיו. העיקרון המנחה את עבודת הצוות הוא שהתערבות מוקדמת חיונית ומשמעותית לילד ומשפחתו ומאפשרת איכות חיים טובה יותר.

לכל ילד נבנית תכנית טיפולית, המבוססת על הערכה מקצועית של הצוות ועל המטרות שהעלו ההורים, מתוך התחשבות בסדרי העדיפויות של המשפחה. המטרות, הנקבעות במשותף, מיושמות בחדרי הטיפול ובשגרת היומיום של הילד בדרך חווייתית, משחקית ובאמצעות שימוש בטכנולוגיה חדשנית.

לאורך השנים התפתחו במרכז דרכי התערבות מגוונות, המעודדות השתתפות פעילה של הילד בסביבתו הקרובה ובקהילה, ביניהן:

- **שימוש באביזרים טכנולוגיים:** כגון מחשבים ואייפדים, לצורכי תקשורת ופנאי.
- **התאמת ציוד:** הצוות המקצועי משקיע מחשבה רבה ויצירתית בהתאמת ציוד שיקומי עבור הילדים. המרכז עצמו מצויד בציוד חדש ועדכני, המשמש את צורכי הילדים.
- **קבוצות טיפוליות בגיל הרך:** עבודה קבוצתית בגיל הרך עשויה לתרום להתפתחות קשרים חברתיים ומיומנויות חברתיות, לחיפוי וללמידה, להגברת יכולתו של כל ילד להתמודד עם קשייו ולרכישת ערך עצמי גבוה. במהלך השנים צוות המרכז צבר ניסיון רב בעבודה קבוצתית עם פעוטות וכיום מתקיימות במרכז לגיל הרך קבוצות טיפוליות שונות, כדוגמת: קבוצות סיפור, קבוצות מוטוריות, קבוצות משחק, קבוצת חברים, גינון טיפולי, קבוצת טעימות, ועוד. לבניית הקבוצות ולהפעלתן שותפים אנשי מקצוע מדיסציפלינות שונות.
- **תכניות שילוב:** מתוך אמונה, כי זכותם של הילד ומשפחתו להשתתפות בחיי הקהילה ומתוך רצון ליצור הזדמנויות להשתלבות בסביבות שונות פותחו במרכז מספר מודלים של שילוב, המאפשרים רמות חשיפה שונות לסביבה הרגילה. שילובם של הילדים נבחן בהתאם לגילם, צרכיהם ויכולותיהם החברתיות. כאמור, במרכז דה-לו לגיל הרך, פועלות מגוון תכניות שילוב, המאפשרות רמות חשיפה שונות של הילדים לסביבה רגילה: שילוב חלקי בקהילת הבית, שילוב קבוצתי בגן לגיל הרך באזור המרכז, ושילוב הפוך.

מטרות תכניות השילוב

- הסתגלות והתמודדות עם סביבה משתנה, דינמית ובלתי צפויה.
- חשיפה למגוון גירויים ותכנים תואמי גיל.
- מתן הזדמנויות להתנסות בקשר עם בני הגיל ולבניית אינטראקציות חברתיות משמעותיות בסביבה מכילה.
- חשיפה לחברת עמיתים תקינה, שתהווה מודל לחיקוי וחיזוק כישורים שפתיים, תקשורתיים, חברתיים ומוטוריים.
- יישום דרכי תקשורת ומשחק בסביבה נורמטיבית.
- יצירת רצף, שבו כל ילד יוכל ליהנות מסביבה רגילה בצורה מותאמת לצרכיו.
- יצירת תשתית לעמדות חיוביות בקהילה - לעודד ערכים של כבוד לכל אדם וכבוד לשונה.



עקרונות בבניית תכנית שילוב

תכניות השילוב מהוות אתגר חינוכי-חברתי. משתתפים בהן ילדים עם נכויות התפתחותיות מגוונות: שיתוק מוחין או לקויות מוטוריות אחרות, תסמונות שונות, ליקויי תקשורת, ילדים עם לקויות ראייה, לקויות שמיעה, הפרעות קשב וריכוז, ועוד. על מנת לאפשר השתתפות של כלל הילדים, תוך אינטראקציה ביניהם, עלינו לדאוג להתאמות ולתמיכות בכל הרמות: התאמת הסביבה הפיזית, התאמת תוכן הפעילות, התאמה אישית והתאמת הסביבה החברתית.

התאמת הסביבה הפיזית

לסביבה הפיזית ולאופן ארגונה השפעה על הדרך שבה הילד מתנסה, חווה ופועל, כמו גם על אופי המשחק שלו, לאווירה בגן ולאינטראקציות הנוצרות בין הילדים.

סביבה לא מאורגנת עלולה לגרום בלבול, אי-שקט, חרדה ורצון לשהות בה מעט ככל האפשר. לעומת זאת, סביבה מאורגנת, מסודרת, ברורה וצפויה תורמת לתחושת שליטה, רגיעה וביטחון ומאפשרת לנו לתפקד ביעילות ובנוחיות רבה יותר (בקר ודויד www.gilrach.co.il).

כאשר ילדים מצויים בסביבה התומכת בצורך הטבעי שלהם למשחק, הם מראים יותר מעורבות ועניין במשחק, מפריעים פחות לאחרים ומאפשרים למחנכות לקיים אינטראקציות משמעותיות עם הילדים. כאשר הסביבה אינה משדרת ציפיות משחקיות והתנהגויות ברורות, ילדים מגיבים בדפוסי התנהגות המשקפים בלבול וחוסר עניין (קליין וסובלמן-רוזנטל, 2010). על כן, בעת תכנון גן משלב יש לתת את הדעת על מרחב הפיזי, המותאם לצרכים ההתפתחותיים של הילדים המשתלבים, בכלל זה:

- **כמות הגירויים וארגונם בפינות הגן:** ילדים רבים עם מוגבלות זקוקים לסביבה ברורה ומאורגנת, המרמזת על אופי הפעילות ואינה מוצפת בגירויים רבים מדי.
- **צורת הישיבה:** קיימת חשיבות רבה להתאמת צורת הישיבה בכל פעילות; במליאה, כשכולם על הרצפה, בפעילות ליד השולחן או בפעילות קבוצתית אחרת. הכיסאות והשולחנות צריכים להיות בגובה מתאים ועם תמיכות לפי הצורך. צורת הישיבה מותאמת בהתאם לצרכים של הילד. לדוגמה: בפעילות המתקיימת על הרצפה יש ילדים שיצליחו לשבת על הרצפה, לאחרים נדרש כיסא פינתי מותאם, ויש ילדים הזקוקים לדרגש או לספסל. העיקרון המנחה הוא, שישיבה נוחה מאפשרת לילד השתתפות וריכוז בפעילות.
- **מיקומו של הילד בזמן הפעילות:** בנוסף לצורת הישיבה, יש לקחת בחשבון את מיקומו של הילד במרחב בזמן הפעילות. כך, ילד לקוי שמיעה ישב במרכז, מול מוקד הפעילות, כדי שיוכל לראות את השפתיים ולשמע טוב יותר; ילדים עם לקויות ראייה ישבו קרוב למקום ההתרחשות; ילד המתקשה בשינויים ובמעברים ישב במקום קבוע וילד המתקשה לשבת במקום אחד או ילד שעלול להסיח את דעת הקבוצה, ישב בפינה המונעת יציאה חופשית, כשלידו מטפל; ילדים רגישים לאור ישבו כשגבם למקור האור.
- **תאורה:** שימוש בתאורה טובה ובמידת האפשר שליטה על עצמתה, מקלים על ראייתם של הילדים והתמקדותם בגירויים. בפעילות שבה משתתפים ילדים עם לקויות ראייה חשוב להקפיד שהתאורה בחדר תפעל כל זמן הפעילות.
- **שליטה על עצמת הגירויים השמיעתיים:** הפחתת כמות הגירויים השמיעתיים ושימוש בעצמת קול מתאימה, תוך הבלטת העיקר, מקלים על התמקדות הילדים בתוכן הפעילות. כמו כן, רצוי להשתמש במוזיקה בחלקים מוגדרים של הפעילות ולא כרקע.



אופי הפעילות בגן ובחירת התכנים

ילדים המגיעים לתכניות שילוב חלקיות אינם מעורים בדרך התנהלות הגן, בסדר היום, בתכנים הנלמדים ובהתרחשויות שאירעו במהלך השבוע. להלן רעיונות לתמיכות שונות, שיאפשרו השתתפות מרבית של הילדים המשתלבים בפעילות הגן.

- **בחירת יום השילוב בגן:** לפני תחילת השילוב מומלץ לבחון עם הגננת המשלבת את המערכת השבועית של הגן ולפיה לבחור את יום ההשתלבות. מניסיונו מצאנו, שיום שישי מתאים לשילוב חלקי. בהרבה גנים יום שישי הוא יום ננוח, הפעילויות שקטות יותר וכוללות קבלת שבת, שהיא טקס קבוע, המאפשר לילד השתתפות בפעילות מוכרת וחיונית. יש גנים, שבהם עוסקים ביום זה בהכנת חלות ובאחרים מתקיימים ימי הולדת, שגם הם מזמנים לילד פעילות מוכרת וחזרתית, הכוללת תכנים של מוזיקה ותנועה. יום שישי הוא גם יום קצר יותר, המאפשר הגעה של הילד עם הוריו לגן ומפגש עם הורים אחרים.

- **סדר היום בגן, מעברים ופעילויות:** בגנים שבהם סדר היום מובנה וברור, קל יותר לילד לצפות את הפעילות ולהתכונן אליה. לכן, גנים אלה מתאימים יותר לשילוב. בכל מקרה, חשוב להכין את הילד לקראת כל פעילות על ידי הכנה מילולית ובמידת הצורך שימוש במערכת יומית חזותית, הכוללת תמונות של הפעילויות. זמן המעברים דורש תשומת-לב מיוחדת. זהו זמן של התארגנות, שבו התנועה והרעש גוברים. בזמן זה, על המשלבת להשתמש בסדר היום החזותי ולתת הסבר על הפעילות הצפויה. אם מתקיימת פעילות במספר מוקדים, המשלבת מכוונת את הילד לסריקת הסביבה ומאפשרת לו לבחור את הפעילות, שבה הוא מעוניין להשתתף.

- **נורמות וחוקים:** בהכנת הילד לשילוב יש להתייחס לנורמות ולחוקים הקיימים בגן המשלב ולהכין את הילדים המשתלבים להבדלים הקיימים בין חוקים אלה לבין החוקים שהוא רגיל אליהם בגן המיוחד. כך, ייתכן שבגן המשלב נהוגה הצבעה ליציאה לשירותים, נהוג שהילדים מורידים את שמם מלוח שמות לפני הארוחה, קיימים זמנים קבועים למשחק חופשי בפינות הגן, כללי התנהגות בחצר, ועוד. הבדל בולט, הקיים לרוב בין גן משלב לגן מיוחד, הוא שיח בין הילדים בזמן ארוחת הבוקר. בגן המיוחד, ארוחת הבוקר מהווה הזדמנות לשיח חברתי ולעומת זאת בגן הרגיל קיים חוק הקובע ש"אין משיחין בזמן הארוחה". חשוב לגשר על הבדלים אלה ולהסבירם לילד המשלב.

- **התכנים הנלמדים:** על מנת לאפשר לילד להיות מעורה בתוכן הנלמד בגן חשוב להעביר מידע בין הגננות, המשלבת וההורים על התכנים שבהם עוסקים בגן. כך, ניתן יהיה לקיים הטרמה לנושאים אלה בגן המיוחד או בבית הילד, ללמד את הילד שירים הקשורים בנושא ולהוסיף תמונות רלוונטיות אם הילד המשלב משתמש בתקשורת חלופית. בנוסף לכך, על הגננת המשלבת להכיר במידת האפשר את צרכיו של הילד, את סגנון הלמידה והקצב שלו ולכוון את התכנים בהתאם, תוך שימוש באמצעי המחשה, בפנייה מותאמת לילד, בהבעות פנים ובשפת גוף.

התאמה אישית

על מנת לאפשר שילוב מיטבי בגן ולאפשר השתתפות, יש לבחון התאמות ייחודיות לילד בהתאם לרצונותיו, לצרכיו וליכולותיו, תוך התייחסות למטרות הטיפוליות והאישיות שהוגדרו עבורו. עקרונות להתאמה אישית:

- **התאמת הסביבה התקשורתית-שפתית:** יש ילדים המתקשרים בתקשורת תומכת, כמו מחשבי תקשורת או לוחות, פלטים קוליים, שפת סימנים, ועוד. בתכנון הפעילות יש לאפשר לכל ילד הזדמנות לבטא את עצמו בדרך המתאימה לו על ידי בניית לוח תקשורת מותאם, הקלטת מסר של השתתפות בפלט קולי, ועוד. כמו כן, חשוב שמנחה הפעילות ישתמש בהבעות מוגזמות (קול, פנים, גוף) ובתמונות. אמצעים אלה עשויים להקל על הבנת הנאמר ולתת לגיטימציה לשימוש בערוצי תקשורת מגוונים.



- **מתן בחירה:** ילדים עם מוגבלות מתקשים, לעתים, לבטא את רצונותיהם בשל קשיים רגשיים, שפתיים, תקשורתיים או קוגניטיביים. קשיים אלה עלולים לגרום למטפלים או לילדים אחרים בקבוצה לבחור במקומם. חשוב להכיר את הילדים עם המוגבלות שבקבוצה ולתת לכל ילד הזדמנות וזמן לבחור ולבטא את רצונותיו בדרכו שלו.
- **אופי המשחק:** במהלכו של יום בגן, הילדים מתנסים במגוון פעילויות מוטוריות, חושיות ומשחקיות. בפעילות משחק יש להקפיד שכמות המשחקים וסוג המשחק שיוצרו לילד מתאימים לרמת המשחק שלו, כאשר הדגש במשחק יהיה על בניית אינטראקציה עם שותף. יש ילדים, שהאינטראקציה תושג דרך משחק סנסו-מוטורי ואחרים דרך משחק סימבולי בשילוב חפצים שונים, כמו בעלי חיים, אוכל או קוביות. יש ילדים הנהנים ממשחק סוציו-דרמטי בעקבות סיפור או ממשחק שבו הסייעת מתווכת ליצירת תרחישים, כמו יום הולדת לבובה וחלוקת תפקידים.
- **התאמה לסגנון הלמידה של הילד:** לכל ילד יש ערוץ/ערוצי למידה מועדפים - שמיעתי, חזותי, תנועתי. יש להתייחס לערוץ הלמידה היעיל ביותר עבור הילד המשתלב ולהתאים לכך את הלמידה. לדוגמה, יש ילדים הזקוקים להבהרה/פירוק של שלבי העבודה, ניתן לעשות זאת באמצעות שימוש בכרטיסים פשוטים המכילים תמונות, צילומים, ציורים, סימנים גרפיים או מילים כתובות. ילדים אחרים זקוקים להמחשה ולהדגשה דרך הבלטת החומרים, התמונות, השימוש בצבע. בכל מצב יש להתייחס לקצב הלמידה של הילד ולסגנון הלמידה ולהימנע ממצב של עומס יתר וריבוי גירויים.
- **התאמת התיווך:** לעתים, הצלחה בשילוב נשענת על הימצאותו של גורם מתווך במפגש המשלב. הגורם המתווך עשוי להיות מדריך, גננת או סייעת אישית הצמודה לילד, על פי צרכי הילד וסוג הפעילות. הפעילות המתווכת מכוונת לסייע ולחזק נכונות לקשר ולאינטימיות, להקנות מעמד שווה ולהבטיח פעילות משותפת. סוג התיווך משתנה ומכוון להפחתת הדרגתיות של ההתערבות, בהתאם לצרכים של הילדים ולאינטראקציות הנוצרות ביניהם. חשוב לתת את הדעת למידת היוזמה שהמבוגר נוקט לעומת היוזמה של הילד או של חבריו לקבוצה, לרמת ההבניה הנדרשת ולאופי התיווך הניתן בשלבים ובזמנים שונים ובפעילויות שונות. לעתים, יש להתרחק ולצפות בילד, כדי לאפשר לו לחקור בעצמו את הסביבה, לראות במה הוא מתעניין ולאפשר אינטראקציות ספונטניות. חשוב לאלו להיות מגן ולזכור שעבור הילד המשתלב, יום השילוב הוא יום שבו הוא יכול לזכות במרחב עם פחות דרישות והתערבויות טיפוליות. זהו יום, שבו יש לו אפשרות לחוות את הסביבה בלי "הצל" של המטפל.
- **הקניית מיומנויות חברתיות החיוניות לקיום אינטראקציה עם הסובבים:** חשוב להגדיר לכל ילד משתלב מטרות חברתיות ייחודיות, כגון: חיזוק מיומנויות של יוזמה ופנייה לבקשה או לחפץ מסוים, שאילת שאלות, מסירת מידע והבעת רגשות, השתתפות בשיחה, תוך לקיחת תפקיד של דובר ומאזין, עבודה עם שותף, לקיחת תורות, ועוד.

הנגשה חברתית

- ילדים מגבשים דעות כלפי ילדים עם מוגבלות כבר מגיל צעיר. בדרך כלל, אלו הן דעות שליליות וסטיגמטיות. מחקרים מראים, שניתן לשנות דעות של ילדים כלפי ילדים עם מוגבלות באמצעות חוויות חיוביות (Horne, 2011; Yucker, 1988). על מנת לצמצם את הסיכוי להתפתחות עמדות שליליות ודחייה עלינו ליצור תשתית להכללה חברתית, לקבלה ולשיתוף. להלן מספר דרכים ליצירת אקלים גני תומך שילוב:
- **עבודה על דמיון ושונות כללית:** התנסות בפעילויות שמרכזן "האחר הוא אני", תוך הדגשה שכל הילדים דומים זה לזה וגם שונים זה מזה, אבל השונות היא דבר חיובי ומעניין. ראוי לטפח ולעודד את ההבדלים ולהדגיש את הכישרונות והדברים המיוחדים שיש לילד עם המוגבלות, זאת, לצד הקשיים או החולשות. דוגמאות לפעילויות ניתן למצוא בנספח לחוברת זו (נספח 2).
 - **מתן הסבר על היכולות והקשיים:** מציאת תחומי החוזק של הילד המשתלב, מה הוא אוהב ומה עושה לו טוב וקיום

פעילות סביב תחום החוזק, במטרה להעצים את הילד ולאפשר היכרות חיובית עמו. בנוסף לכך, ניתן לאפשר לילדי הגן להתנסות בקושי שחווה הילד המשתלב ובדרכו הייחודית לפעול. לדוגמה: משחק בכדור, תוך תנועה בישיבה על הרצפה, כפי שהילד עם המוגבלות יכול ולא רק בעמידה, כפי שילדים "רגילים" יכולים; בקשה ללא מילים, באמצעות לוח תקשורת או פלט קולי. בגן שבו משתלבים ילדים המשתמשים בציוד מוטורי מותאם, כמו הליכון או כיסא גלגלים, יש לתת הסבר על אביזרי עזר ולהגדיר כללי התנהגות, כמו פינוי חפצים מהדרך, איסור דחיפת הליכון. כל זאת, תוך התייחסות, הקשבה ומתן לגיטימציה לשאלות העולות מהילדים.

• **תיווך דרכי תקשורת:** על מנת שילדי הגן יכירו את השפה הייחודית של הילד המשתלב, יש להסביר לילדים את דרכי התקשורת שלו, להמליץ ולהסביר התנהגויות, קולות או הבעות פנים.

בגנים שבהם הילדים משתמשים בתקשורת תומכת חלופית (תת"ח), כמו שפת סימנים או מערכות תקשורת בתמונות, יש לעשות שימוש שוטף וטבעי באמצעי התקשורת בכל הפעילויות. בתחילת תהליך השילוב נכיר לילדים את כלי התקשורת ונסביר את מטרתם. אפשר ליזום פעילויות סביב אמצעי התקשורת: היכרות עם הסימנים וההבעות שבהם הילד משתמש דרך שירים ומשחקים, הקלטת שיר ביחד או ברכה על הפלט הקולי, משחק "חבילה עוברת" עם משימות בסמלים.

• **הרחבת המודעות דרך עיצוב הסביבה:** ניתן לתלות בגן לוח תמונות עם סימנים חוזרים ומשמעותיים לתקשורת עם הילד. את פינת הבובות אפשר להעשיר בבובות עם אביזרי עזר, כמו הליכון ומכשיר שמיעה ואת פינת הספר

בספרים על שונות. הנכחת הילד בגן במהלך השבוע חייבת לתמוך בהפיכתו לחלק מהגן. רצוי שהצוות יזכיר את הילד המשתלב במהלך השבוע, יקצה לו מגרה או קלסר, יתלה את תמונתו לצד תמונות ילדי הגן וישמור לו דפים שמחלקים במהלך השבוע או הפתעות מימי הולדת. כמו כן, יש להקפיד על יידוע ההורים בקשר לאירועים המתרחשים בגן, לחגיגת יום הולדת כנהוג בגן, ועוד.

• **עידוד לאינטראקציה:** האינטראקציה הנבנית בין ילדים נעה בין יחסי חברות ליחסים של עזרה וטיפול. פעמים רבות, יחסים אלה הם תלויי גיל, סוג הנכות ורמת התקשורת של הילד המשתלב. בגילאים צעירים יותר (2.5-3.5) הילדים פחות מודעים להבדלים וממעטים להתייחס לשונות. ככל שהגיל עולה והפערים בתחומי העניין ובתפקוד גדלים, היחסים משתנים והופכים לפחות הדדיים. יש ילדים העוברים למצב שבו הם מתפקדים יותר כחונכים וכמסייעים. חשוב להבחין בין טיפול לעזרה ולחזק ביטוי של חלקים אמפטיים, כמו: עידוד חבר על הצלחה, הזמנה לריקוד, מתן יד כשעולים במדרגות, פינוי דרך למעבר, ועוד. לעומת זאת, אין לעודד טיפול ישיר בילד, כמו קינוח אף או התייחסות לילד המשתלב "כתינוק" של הגן. מתן חיזוק חברתי על ידי המבוגר על משחק משותף עשוי לתמוך בהנעה (מוטיבציה) וברצון של הילדים ליצירת קשר עם הילד המשתלב.



• **עידוד יחסי חברות:** על מנת ליצור קשרי חברות בין הילד המשתלב לילדים בגן מומלץ לאתר ילדים הפנויים לקשר ולאינטראקציה. כדי לעשות זאת, המשלבת או הגננת יכולות לצפות במשחקם של הילדים ולבחור למי ובאיזה סיטואציה לצרף את הילד המשתלב על פי עניין משותף, מזג הילדים וכדומה. חשוב לזכור, שאין "להעמיד את הילד למכירה": כלומר, יש להימנע מנוסח, כמו: "מי רוצה לשחק עם...?" ולשאול "מי רוצה לשחק ב...?". משיכת הילדים באופן מאולץ למשחק עם הילד המשתלב עלולה לגרום להתרחקות בולטת מצד הילדים ותחושות אכזבה ועלבון אצל הילד המשתלב.



פרק 3

מודלים לשילוב במרכז לגיל הרך

מודל השילוב החלקי בקהילת הבית

גנים לילדים עם מוגבלות לרוב אינם נמצאים בקרבת אזור המגורים של הילד ולכן המשפחה חווה ניתוק כפול - גם על רקע המוגבלות וההתמודדות עמה וגם על רקע של חוסר היכרות והיעדר מסגרות לפעילות משותפת עם משפחות בקהילת הבית. מודל השילוב החלקי בקהילת הבית מתייחס למציאות זו ומתקיים בסביבת המגורים של הילד. במסגרת זו, המשפחה והילד מכירים משפחות וילדים מאזור המגורים ונחשפים למפגשים חברתיים נורמטיביים, כגון משחק בגן שעשועים, חגיגת ימי הולדת, ועוד. במודל זה קבוצת ילדים עם מוגבלות, מהמרכז לגיל הרך (בבית איזי שפירא), משתלבת בגנים רגילים בקהילה שבה הם חיים.

הילדים מגיעים לגנים ליום שלם או ליומיים בשבוע, לאורך כל השנה, כשהם מלווים בסיעת/סטודנטית ומשתלבים בפעילות.

היות ובמודל זה מעורבים ילדים עם מוגבלות, ילדים "רגילים", הורים של שתי קבוצות הילדים, אנשי צוות וגורמים בקהילה, קיימת חשיבות רבה להבניית מטרות ותהליכי עבודה ייחודיים לכל אחד מן השותפים.

מטרות ייחודיות עבור השותפים בתכנית

הילדים המשתלבים: שילוב בתוך גן רגיל מאפשר לילדים עם מוגבלות להסתגל לסביבה דינאמית ורועשת, לפתח עצמאות והנעה (מוטיבציה) בהתנסות בפעילויות הקשות להם בדרך כלל, לנסות לחקות את האחרים, להתנסות באינטראקציות חברתיות ובמשחק משותף, להיחשף לשפה ולהשתמש בדרכי תקשורת שונות כדי להביע את עצמם ולרכוש ביטחון בהתנהלות חברתית. במילים אחרות ובתמציתיות "להיות כמו כולם". הילד עם המוגבלות נדרש להתאים עצמו לכללי המסגרת ולנהוג בהתאם לדרישות.

הילדים בגן המשלב: תכנית השילוב היא הזדמנות ליצירת קשרים עם הילדים המשתלבים, תוך קבלה טבעית ללא שיפוט.

ההורים של הילדים המשתלבים: השילוב מאפשר להורים יצירת קשרים חברתיים עם הורי הגן המשלב (כל משפחה לפי רצונה ויכולותיה) וכן לקיחת חלק בפעילויות הגן, כגון: טיולים, ימי הולדת, סדנאות, מסיבות וכדומה. בנוסף לכך, השילוב מאפשר להורים לראות את הילד על קשייו ויכולותיו מול בני גילו ולבחון שילוב עתידי שלו, תוך תמיכה מתמדת של הצוות המלווה. לבסוף, זוהי הזדמנות להיכרות של ההורים עם מסגרות וגורמים בקהילה, כגון מת"א, אגף גני הילדים ברשות, ועוד.

ההורים של הילדים בגן המשלב: הורים אלה נחשפים לשילוב באמצעות ילדיהם והגננות. תהליך זה יכול להוות הזדמנות לשינוי עמדות אישיות וליצירת אווירה מקבלת של אנשים עם מוגבלות בחברה.

הצוות הטיפולי במרכז לגיל הרך: במהלך השילוב, הצוות רואה את הילד בסביבה חדשה ונורמטיבית. ראייה זו מחדדת את ההבנה של צרכי הילד, יכולותיו ותפקודו בסביבות שונות. הבנה זו משפיעה על הגדרת מטרות טיפוליות מותאמות, תוך היכרות עם יכולות וגורמי הנעה של הילד במטרה להביאו לעצמאות תפקודית מיטבית.

הצוות בגן המשלב: ההתנסות בשילוב מאפשרת לצוות להכיר, ללמוד ולהפחית חששות מנושא המוגבלות בכלל ומילדים עם מוגבלות, בפרט. כמו כן, ההתנסות מאפשרת להם להכיר את ילדי הגן מזווית אחרת ומספקת הזדמנות לחינוך הילדים בגן לקבלת השונה ולהנחלת ערכים של סובלנות כלפי האחר בכלל.

הקהילה: התכנית מאפשרת יצירת מחויבות של הקהילה לשילוב על ידי יצירת שיתוף פעולה של גורמים ברשות המקומית במציאת גן מתאים לתכנית ומעורבות בהפעלתה.



מבנה התכנית

בתכנית השילוב החלקי בקהילת הבית ישנה התייחסות לשלושה פרקי זמן במהלך שנת הפעילות: (א) קדם שילוב, הכולל פעולות הכנה לכל הגורמים המעורבים; (ב) שילוב; (ג) סיום השילוב.

א. קדם שילוב

- 1. איתור הילדים:** יש לאתר את הילדים המתאימים לשילוב ולקיים פגישה ראשונית עם הוריהם. בבחירת הילדים המשתתפים בתכנית יש להתייחס לקריטריונים הבאים:
 - פוטנציאל להמשך שילובו של הילד במסגרת רגילה: בעניין זה יש לבחון שלושה רכיבים מרכזיים בתפקוד הילד: יכולת חברתית, הסתגלות רגשית ויכולת קוגניטיבית.
 - צמדת ההורים לגבי השילוב: צמדת ההורים (בעד או נגד שילוב) משמעותית מאוד ועשויה להשפיע על מהלך השילוב כולו.
 - זמן הכניסה לגן המיוחד: בשנה הראשונה לשהותם בגן ילדים לרוב לא יוצאים לשילוב, משום שחשוב קודם כל לבסס את הסתגלותם לקבוצה ולמסגרת ולבחון את התאמתם לתכנית.
 - משאבים תקציביים של הגן המיוחד/הרשות המקומית: תכנית זו דורשת משאבי כוח אדם לליווי הילדים המשתלבים. ללא ליווי זה, לא ניתן לבצע את התכנית.

- 2. איתור גנים בקהילה ויצירת קשר ראשוני עם הגן:** לאחר שהוחלט מי מהילדים ישתתף בתכנית, הורי הילדים נשלחים לקהילת הבית לחפש גן מתאים לשילוב. הרציונל מאחורי תהליך זה הוא לאפשר להורים להכיר את הגנים בסביבתם ולבחור את המקום שבו הם מרגישים נוחות מרבית מבחינת הצוות, אופי החינוך (לדוגמה דתי/חילוני) וכדומה. החיפוש נעשה גם באמצעות שכנים, קרובים וחברים. לעתים, הורים בוחרים גן שיש להם היכרות מוקדמת אתו (למשל, אם אחד מילדיהם למד בגן זה). תהליך האיתור מלווה על ידי צוות הגן המיוחד, המכוון את ההורים להתבוננות על קריטריונים שונים בגן המשלב (ראו פרק 2, עקרונות בבניית תכנית שילוב). כמו כן, במידת הצורך, הצוות יפנה את ההורים לגנים שונים, שבהם כבר התבצע תהליך מוצלח של שילוב.

- 3. מיפוי כוח אדם:** בטרם כניסת הגן לתכנית שילוב יש לאתר ולגייס סטודנטיות, בנות שירות לאומי או סייעות, שילוו את הילדים בשילוב.

- 4. ביקור של צוות הגן המיוחד בגן המשלב ופגישה עם הגננת:** לביקור זה מספר מטרות: היכרות הדדית, בחינת הסביבה הפיזית ובדיקה אם יש צורך לבצע התאמות מיוחדות ובעיקר התרשמות ראשונית מעמדת הגננת ומהנכונות שלה להתגייס לתהליך.

- 5. מפגש הורים קבוצתי להורי הגן המיוחד:** מטרת המפגש לתאר להורים של ילדי הגן המיוחד את מבנה התכנית, את משמעות השילוב, את מקומם ומעורבותם בתהליך זה. בנוסף לכך, מפגש זה נותן אפשרות להעלאת פחדים וחששות, שאלות ודילמות ולתמיכה הדדית בין ההורים (ראו נספח 5).

- 6. ישיבת הכנה לצוות הסייעות, המלווה את הילדים המשתלבים:** מפגש זה מוקדש לתיאור של מסגרת התכנית, תפקיד הסייעות בשילוב, התייחסות פרטנית לימי השילוב הראשונים ותיאום ציפיות.

- 7. מפגש הורים וצוות בגן המשלב:** בפגישה זו מגיעים ההורים עם או בלי הילד לגן המשלב, בליווי הגננת/רכזת השילוב מהגן המיוחד והסייעות. מטרת הפגישה היא היכרות מעמיקה יותר, שבה ההורים מצדם מתארים את הילד,



את צרכי הייחודיים ואת ציפיותיהם מהשילוב. צוות הגן מציג את אופי הפעילות בגן, את סדר היום ואת ההכנה הצפויה לילדים המשלבים ולהוריהם. יחד הם מחליטים על הדרך שבה יוצג הילד בפני ילדי הגן וההורים ועל אופי הקשר הרצוי ביניהם (ראו נספח 6).

8. פנייה לרשויות הרלוונטיות: אם הגן המשלב הוא גן עירוני, כל הליך איתור הגנים מתבצע באמצעות מחלקת גני הילדים, האגף לחינוך מיוחד והמתי"א.

ב. שילוב

במהלך שנת הפעילות מתבצעים תהליכי הדרכה וליווי לכל המשתתפים בתהליך השילוב:

לילדים המשתלבים

• **הכנה לשילוב:** בסמוך לתחילת השילוב חשוב לבצע הכנה של הילד למה שצפוי לו בגן המשלב. הכנה זו מתבצעת לרוב על ידי שיחה מקדימה, שבה מתארים לילד את הגננת, הילדים, הפעילויות המתקיימות בגן, מתקיימת היכרות עם הסייעת המלווה וכן סיור בגן בשעות שאחרי הפעילות ו/או סיפור חברתי או תמונות של הגן המשלב. ביום הראשון לשילוב, הילד מגיע לפרק זמן קצר, לפעילות מובנית ולאחר מכן עובר ליום שילוב מלא של ארבע שעות (ראו נספח 1).

• **התאמה מתמשכת של סביבת הגן והתכנים:** רכזת השילוב מתבוננת בילד המשתלב בתוך סביבת הגן ומציעה לצוות הגן ולסייעת התאמות לפי העקרונות המפורטים בפרק 2. בהתאם לצורך, ניתן לצרף להערכה גם איש צוות מהמקצועות הסמך-רפואיים (כגון פיזיותרפיסט, קלינאית תקשורת).

• **עיבוד חוויית ההשתלבות:** בגן המיוחד מתקיימות שיחות עם הילד לעיבוד החוויות מיום השילוב. הצוות מעודד את הילד לשתף באמצעי התקשורת השונים שלו ובאמצעות מידע שהגיע מההורים ומהסייעת.

לילדים בגן המשלב

• **הכנה לשילוב:** גננת הגן המשלב מקיימת שיחה עם הילדים בגן על כניסתו של חבר חדש לגן, השיחה נסבה סביב הנושא: איך נקבל את הילד החדש? הגננת מספרת לילדים על תחומי החוזק של הילד החדש ונוגעת בעדינות בקשיים שלו ובדרכי התקשורת עמו. ניתן להכין עם הילדים שלט או ברכה לילד החדש.

• **עיבוד חוויית השילוב:** במהלך יום השילוב ולאחריו הגננת מאפשרת לילדים להביע מחשבות ורגשות העולים בעקבות המפגש. המטרה היא להתייחס בטבעיות למוגבלות של הילד, תוך מתן תשובות לשאלות העולות בעקבות המפגש.

• **למידה מורחבת של נושא השונות והמוגבלות:** מומלץ לעסוק בנושאים של דמיון ושונות באמצעות סיפורים, משחק, שירים וכדומה, לקיים מפגשים בגנים שמטרתם חשיפה לתקשורת חליפית או למכשיר מוטורי שהילד המשתלב משתמש בו. אם מתאפשר, מומלץ לארח את ילדי הגן הרגיל בגן המיוחד (ראו נספחים 2 ו-3).

להורי הילד המשתלב

• **תקשורת שוטפת עם המשפחות:** לאורך שנת השילוב מתקיים קשר שוטף עם הורי הילד המשתלב, בעיקר באמצעות מחברת הקשר ולעתים גם בפגישות אישיות של ההורים עם הגננת המשתלבת ורכזת השילוב בגן המיוחד.

• **מפגשי ליווי קבוצתיים:** במהלך השנה מתקיימים שלושה מפגשים להורי הילדים המשתלבים: בתחילת התהליך, באמצע התהליך ובסיומו. מטרת המפגשים לקבל דיווח מהצוות על התקדמות תכנית השילוב, לשמוע מההורים איך הם חווים את השילוב, לאפשר התלבטויות, שאלות ותמיכה הדדית. התכנים בכל מפגש מתאימים לתקופת השנה הרלוונטית; כך, בראשית השנה יש התייחסות רבה להכנה לשילוב ולתהליכי ההסתגלות הראשונים של הילד ובסוף השנה יש התייחסות לסיכום התהליך והכנה לקראת המשך.



להורי הילדים בגן המשלב

• **הכנה לשילוב:** הכנת ההורים של ילדי הגן המשלב מתבצעת במספר דרכים, בהתאם לתפיסת הגננת ובתיאום עם המשפחה שילדם משתלב: (א) הצהרה של הגננת על הגן כגן משלב כבר באסיפת ההורים הראשונה; (ב) שיחה עם ועד ההורים ובקשה מהם להוציא מכתב לשאר ההורים ולעדכן אותם שהגן הוא גן משלב; (ג) חשיפת התכנית בזמן פעילות הורים, תוך מפגש עם הורי הילד המשתלב.

• **במהלך שנת השילוב:** עידוד ההורים למעורבות בתהליך השילוב על ידי חיבור בין הילד המשתלב ומשפחתו לשאר ילדי הגן באמצעים שונים, כגון: הזמנת הילד ליום הולדת בביתם, הזמנה לפעילויות המתקיימות מחוץ לגן, שוועד ההורים מארגן, וכן מפגשי חברים אחר צהריים. בנוסף לכך, אפשר להזמין את ההורים לפעילות שמתקיימת בגן המיוחד, כדי להעמיק את ההיכרות.

לצוות המלווה את הילד במהלך השילוב

• **תצפית והדרכה של גננת הגן המיוחד/רכזת השילוב בילד המשתלב:** אחת לחודש, מגיעה הגננת או הרכזת של הילד בגן המיוחד לגן המשלב כדי לצפות בילד בסביבת הגן המשלב ולתת למלווה כלים, תוך כדי הפעילות, לשילוב מיטבי של הילד.

• **הדרכה קבוצתית שוטפת:** לאורך השנה מתקיימות ישיבות לצוות המלווה, הכוללות את קבוצת המשלבות והגננות בגן המיוחד יחד עם רכזת השילוב. אם יש מספר מועט של ילדים בשילוב, הישיבות מתקיימות כחלק מישיבות הצוות הסדירות של הגן. בהדרכות מקיימים דיון ולמידה על תהליך השילוב באמצעות הצגת מקרים (כולל תחושות, מחשבות ותיאורים של המלווה ומידע שעולה מהתצפיות ומההורים). ניתן גם לשלב צפייה בסרטוני וידאו שצולמו במהלך פעילות. ההדרכות יכולות להתמקד בהצגת מקרה יחיד, דרכו נלמדים נושאים שונים, או בנושא ממוקד כאשר כל מלווה תורם את חלקו. דוגמאות לנושאים לדיון בהדרכות אלה: התאמת הסביבה הפיזית; רמת התיווך הנדרשת, התאמתו ואופן התיווך; דרכים ליצירת הזדמנויות למשחק ולתקשורת; התייחסות ומתן הסבר לשאלות שעולות בקרב הילדים המשלבים; התמודדות עם אתגרים התנהגותיים ורגשיים.

לצוות הגן המשלב

• **תצפית והדרכה של גננת הגן המיוחד/רכזת השילוב:** קיום שיחות עם הגננת והצוות המטפל במטרה לאפשר קשר שוטף, מענה לשאלות ומקום להתלבטות משותפת. מפגשים אלה יכולים להתבצע באופן ספונטני, מעצם הנוכחות של הגננת/רכזת בגן. חשוב לאפשר דיאלוג מתמיד ונגיש, תוך פתיחת ערוצי תקשורת שונים.

• **הדרכה קבוצתית משותפת לצוות המלווה ולצוותי הגנים המשלבים:** פעמיים עד שלוש פעמים בשנה מתקיימים מפגשים קבוצתיים לכל הצוותים המשלבים בגן המיוחד ובגן המשלב.

• במפגשים אלה עוסקים במגוון נושאים, כגון:

1. היכרות עם הגן המיוחד.
2. מטרות השילוב.
3. היכרות עם עולם המוגבלויות באמצעות סדנה (ראו נספח 4).
4. עולמן של משפחות המתמודדות עם גידול ילד עם מוגבלות.
5. הנכחה של הילד בגן בשאר ימות השבוע בדרכים שונות (כגון: יצירת מגרה לילד בגן עם תמונתו, כדי להזכיר לילדים את הילד המשתלב במהלך השבוע ולציין שביום שישי הוא מגיע לגן וכדומה).



ג. סיום השילוב

לקראת סיום השנה מתקיימים תהליכים שונים, המאפשרים לסיים ולסכם את תהליך השילוב עבור כל אחד מן השותפים:

- **ילדים משתלבים:** ימי השילוב מהווים עבור הילד ימים מיוחדים, שפעמים רבות יוצרים ציפייה ורצון לימים נוספים כאלה. הילדים נקשרים לגן, לצוות ולילדים ולכן חשוב להכין אותם לפרידה בצורה הטובה ביותר. תהליך זה נעשה באמצעות שיחות מוקדמות, כחודש לפני סוף השנה, תכנון הפרידה מהילדים בגן המשלב, הכנת מתנה מיוחדת/ ברכה/הקלטת מסר/פעילות מיוחדת עם הילד המשתלב ביום הסיום. כל אלה מתבצעים בתיאום עם שני הצוותים וההורים, תוך שיתוף מרבי של הילד.
- **ילדים בגן המשלב:** במקביל להכנת הילד לפרידה מתקיימות שיחות עם ילדי הגן המשלב על מנת להכין גם אותם לפרידה מהילד. יחד עם הגננת נבחרות דרכים לפרידה - מתנה/ציור/פעילות וכדומה.
- **הורים לילד המשתלב:** בסיום השנה, במסגרת שיחות סיכום פרטניות, מתקיימת שיחת סיכום משותפת של ההורים עם הצוות בגן המיוחד והמלווה. השיחה מתנהלת סביב שנת השילוב, על מנת ללמוד על השנה החולפת ולדון בהמשך האפשרויות לשילוב.
- **הורים בגן המשלב:** ההורים בגן המשלב מודעים על פעילות הפרידה מהילד המשתלב במטרה לאפשר להם שיח עם ילדם בנושא.
- **הצוות המלווה את הילד במהלך השילוב:** כחלק מההדרכות השוטפות שתוארו לעיל, מתקיימת הדרכה מסכמת על תהליך השילוב של כל אחד מהילדים עם הצוות המלווה שלו.
- **צוות בגן המשלב:** כפי שתואר לעיל, בסוף השנה מתקיימת פגישת סיכום קבוצתית לכל השותפים לתהליך.
- **העברת שאלוני משוב:** מידי שנה מועברים שאלוני משוב על התכנית לכל השותפים: הורים, צוות וגננות. השאלונים עוסקים בתכנים, כמו: תרומת השילוב לילד ולהורים, הקשיים שעלו, הקשר שנוצר עם הגן והצוות, הליווי שניתן, ועוד. משוב זה נידון בצוות ותורם ללמידה ולשיפור התכנית (ראו נספח 7).

שילוב הפוך

יש ילדים, שמסיבות שונות, אינם יכולים לצאת לשילוב פרטני בקהילת הבית, או לשילוב קבוצתי חלקי בגן סמוך, אך יכולים ליהנות מחשיפה לחברת ילדים ללא מוגבלות. במקרים אלה, אפשר לבצע תכנית של שילוב הפוך. בתכנית זו מתקיימים מפגשים שבועיים בין קבוצת ילדים מגן רגיל, המגיעים בליווי הגננת/סייעת לפעילות חווייתית משותפת בגן המיוחד. אורך הפעילות הוא כשעתיים. רוב המפגשים מתקיימים בגן המיוחד. לעתים, עם התקדמות התהליך ולאחר שהילדים כבר מכירים אלה את אלה, יוצאים ילדי הגן המיוחד לפעילות בגן הרגיל, בסביבה חדשה ולא מוכרת, אך עם צוות וילדים שהם כבר מכירים מהתכנית. המטרה העיקרית של מודל זה, מעבר למטרות השילוב שהוצגו לעיל, היא מגע חברתי בסביבה בטוחה ומוכרת לילד.

מבנה התכנית

קדם שילוב

- **איתור הילדים:** מתוך הגן המיוחד נבחרת קבוצת ילדים, המתאימים לתכנית. חשוב שילדים אלה לא לוקחים חלק בתכנית שילוב אחרת.
- **איתור הגן:** איתור גן מתאים לתכנית השילוב ההפוך נעשה בהתאם לסוג הגן הרגיל; אם הגן הוא גן עירוני, הרשות המקומית והפיקוח המקומי יכולים להמליץ על גן מתאים לתכנית ולהפנות את הגן המיוחד אליו. אם הגן הוא פרטי, הגננת בגן המיוחד יכולה לפנות בעצמה לגננת בגן הפרטי ולקבל את אישורה. פעמים רבות, נוצר קשר ארוך-טווח עם הגנים באזור ותכניות כאלו מתקיימות לאורך שנים.



- **איתור קבוצת ילדים מהגן הרגיל:** מתוך הגן הרגיל נבחרת קבוצת ילדים קטנה (חמישה עד שישה ילדים), שהוריהם נתנו את הסכמתם להשתתפות בתכנית. בחירת הילדים נעשית על פי בשלותם הרגשית ובהתאם להחלטת הגננת והורים.
- **הכנת ההורים:** לפני תחילת הפעילות מתקיימות בשני הגנים פגישות הורים. הגננות מעבירות להורים מידע כללי על הגן השני, מציגות את התכנית ומטרותיה ואת תרומתה לילדים. בנוסף לכך, הגננות נותנות להורים אפשרות להעלות התלבטויות וחששות ומזמינות אותם לשיתוף פעולה ולביקורים הדדיים בגנים.
- **הכנת הילדים:** לפני המפגש הראשון מתקיימים תהליכי הכנה לילדי שני הגנים, הכוללים: שיח על הפעילות הצפויה והצגת תמונותיהם של החברים שעמם יפגשו ושמותיהם. התמונות נתלות על לוח פעיל בגנים והילדים יכולים להתבונן בהן ולהכיר במעט את הילדים.
- **הכנת הצוותים בגן המיוחד:** מתקיים הסבר על התכנית, בתיאום עם הצוות נבחרים יום ושעה מתאימים לפעילות, מוגדר סדר היום, מקום הפעילות וחלוקת תפקידים בהתייחס לילדים המשתתפים בתכנית ולשאר הילדים בקבוצה.
- **הכנת הצוותים בגן הרגיל:** גננת הגן הרגיל, במידת הצורך בסיוע של גננת הגן המיוחד/רכזת השילוב, נותנת לצוותים השותפים בתכנית הסבר על הגן המיוחד, על אופי התכנית והאחריות שלהן במהלך הפעילות.

שילוב

תכנון מפגשי השילוב ההפוך: כחלק מבניית התכנית, הגננות משני הגנים נפגשות ומכינות תכנית מפגשים מסודרת, בהתאם לתכנים הצפויים להילמד בגנים ועשויים לעניין את שתי הקבוצות. תכנון המפגשים נעשה לפי המודל הבא: פעילות במליאה, פעילות בקבוצות קטנות ומשחק חופשי בפינות הגן ובחצר. במהלך המפגשים ניתן תיווך, שמטרתו סיוע ובניית קשר בין הילדים. המטפלים מנסים לזהות ילדים המגלים תחומי עניין או התעניינות הדדית ומשבצים אותם לפעילות משותפת.

עקרונות לתכנון פעילות של שילוב הפוך

- **מבנה הפעילות:** הבניית הפעילות ושמירה על מבנה קבוע: פעילות משלבת עם קבוצת ילדים, שהילד לא רגיל אליה, מהווה מצב חדש ולא מוכר, שעלול לצורר קשיים. הבניית הפעילות המשלבת צריכה להפחית חששות, המתעוררים בילדים מסוימים ולתרום להבנת הסיטואציה, להתארגנות טובה יותר של הילד ולהצלחתו בפעילות. חשוב להבנות את הפעילות מבחינת המקום, חלוקת הזמן ואופי הפעילות. בהמשך השנה פוחת הצורך בהבניה קפדנית וניתן לשלב פעילויות חוץ, כמו פעילות בחורשה, בחצר או בחדר תנועה, תוך שמירה על מבנה ברור של התחלה, אמצע וסוף.
- **תכני הפעילות:** התכנים שנבחרים לפעילות השילוב חייבים להיות חווייתיים, מהנים ומאתגרים. עליהם לכלול פעילויות יצירתיות, שבהן יש מקום לכל רעיון ואפשר לפתחן לכיוונים שונים. הפעילות במליאה ובקבוצות כוללת שימוש בתכני מוזיקה, תחושה, סיפורים ופעילויות מוטוריות. חשוב לבחור תכנים המעודדים קשר בין הילדים ושיתוף פעולה ביניהם, למשל, עבודה בזוגות או בקבוצות קטנות. פעילות שיתופית מגדילה את האפשרויות של הילדים להתנסות בהצלחה וליצור יחסי גומלין חברתיים.
- **הכנה לקראת הפעילות:** חשוב להכין את הילדים בגן המיוחד לקראת הפעילות על ידי חשיפה מוקדמת לתכני המפגש. הכנה זו תורמת לפתיחות של הילדים במפגש ומאפשרת לצוות לבחון רגישויות והתמודדויות של הילדים עם הנושא ולחשוב על התאמות.
- על הפעילות והתכנים להיות מותאמים לאוכלוסייה מגוונת, לילדים עם יכולות שונות ורמות תפקוד שונות. רצוי לשלב פעילויות, שבהן יש יתרון לילדים עם מוגבלות.



• **שימוש בחיזוקים:** חיזוקים לילדי שתי הקבוצות עשויים להגביר את תחושת היכולת ולקדם הנעה לפעילות משותפת. הילדים מקבלים חיזוק על כל ביטוי של קשר ושיתוף פעולה.

עיבוד המפגש

• **עיבוד עם הילדים:** לאחר המפגש מתקיימות שיחות עם הילדים, המאפשרות להם להתבטא ולספר מה הרגישו בפעילות, ממה נהנו ומה לא אהבו. שיחות אלו מאפשרות לצוות ללמוד על רגשות הילדים, על דרך החשיבה שלהם וכיצד הם קולטים ומפנימים את הדברים. בגן המיוחד העיבוד נעשה באמצעות אמצעי תקשורת חלופית (תת"ח), כמו אייפדים ומחשבי תקשורת, שאליהם מועלים תמונות וסרטונים מהפעילות. באמצעים אלה יכולים ילדים לא מילוליים להביע את עצמם, להיזכר עם מי שיחקו ולגלות את העדפותיהם. באמצעות התת"ח, השיח על הפעילות מתאפשר גם בבית. בכך הופכים ההורים לשותפים בחוויה שילדם עבר.

• **עיבוד עם הצוותים:** כחלק משיבות הצוות המשותפות ומפגישות הגננות משני הגנים, לאורך כל השנה, מתקיים ניתוח של מפגשי השילוב. בישיבות אלה מתקיימת התבוננות פרטנית על כל ילד וכן התבוננות על הקבוצה ככלל. בהתאם לתכנים המועלים נקבעים תהליכי ההתערבות.

סיום השילוב

• **פעילות מסכמת:** בדומה לסיכום תכנית השילוב ההפוך, מתקיימים תהליכי פרידה מהילדים ומהצוותים. שתי הפעילויות האחרונות בשנה מוקדשות לפרידה באמצעות שיח ופעילות חווייתית, כמו סיפור על פרידה, הכנת ציור והקדשתו לחברים ולעתים קניית מתנה סמלית לכל גן.

• **סיכום עם הצוותים:** כל גננת מסכמת עם הצוות שלה את תהליך השילוב ההפוך, כולל הערות, הארות והצעות לשיפור. במפגש שבין הגננות מציגה כל אחת את התכנים שהועלו על ידי הצוות שלה, מתקיים שיח ותהליך של למידה והפקת לקחים להמשך.

שילוב קבוצתי חלקי

במודל השילוב הקבוצתי החלקי קבוצת ילדים קטנה מהגן המיוחד יוצאת לגן הסמוך לפעילות נקודתית משלבת. הפעילות מתקיימת פעם בשבוע ואורכה כשעתיים עד חצי יום.

מודל זה, מהווה תחנת ביניים ברצף שבין שילוב בקהילת הבית לבין שילוב הפוך. הילדים שנבחרים להשתתף בפעילות זו בשלים ליציאה מגבולות הגן לסביבה חדשה וכן למפגש חברתי עם עמיתים בני גילם, אך עם זאת, הם זקוקים למטפל ולקבוצה מוכרים שיהיו בסביבתם לאורך כל הפעילות. במודל זה מתקיימים העקרונות של השילוב ההפוך, אך הפעילות עצמה מתקיימת בגן המשלב ולא בגן המיוחד.





פרק 4

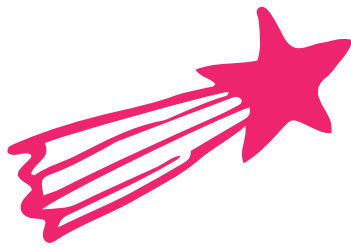
סוגיות ייחודיות

מניסיוננו לאורך השנים, תהליך השילוב, בצורתיו השונות, הוא משמעותי ביותר עבור הילדים וההורים ותורם רבות לכל השותפים בו. אך, כמו בכל מודל, גם במודלים שהוצגו לעיל קיימים אתגרים ודילמות. כדי ללמוד מהחוויה של כל השותפים בתהליך השילוב ולקיים תהליכי משוב ושיפור, נעשה שימוש בשאלוני הערכה בתחילת שנת הפעילות ובסופה. שאלונים אלה מועברים לכל הגורמים המעורבים בתכנית (הורים, צוות משלב, צוות טיפולי). בתחילת השנה השאלונים מתמקדים בציפיות ובחששות מהתכנית ובסופה - במשוב על התכנית (ראו נספח 7). בנוסף לכך, קיים תיעוד מתמשך של השיחות והשיבות הנערכות עם כל הגורמים המעורבים לצורכי למידה. בפרק זה נציג ציטוטים נבחרים שעלו משיחות ומבטאים את ההצלחות ואת האתגרים.

הצלחות

תרומת התכנית לילדים המשולבים

"היה לי חלום שנולד כבר מזמן
מן תפילה שאני בלי מילים נושאת,
ויום אחד גיליתי שהחלום הקטן הפך ונהיה 'באמת'
מישהו שילב אתי יד, יד חזקה ותומכת
מישהו שילב אתי יד, יד שעזרה לי ללכת
והיה זה כמעט לראשונה, שהיד שלי השונה
נאחזה חזק ובאהבה ביד רגילה ושווה.
עכשיו אני מטפסת לאט בסולם
עם משהו נוסף - אני גבוהה יותר
כי פתאום אני מרגישה 'כמו כולם'
ועל זכות זו לצולם לא אוותר."



אימא של ב', ילדה עם תסמונת דאון, המשתתפת בתכנית

גננת בחינוך מיוחד מספרת על השילוב של ד., ילדה החוששת מאוד מרעשים ומילדים שרצים סביבה: "מדהים לראות את ד. יושבת בין שתי בנות שחונקות אותה מאהבה ומצטופפת עם שאר הילדים סביב מצנח, צוצמת עיניים ומנערת בחוזקה."

מספרת אימא של א., ילד רגיש ועדין, החושש מכל תנועה ורעש בסביבה: "היום א. היה חולה ולא הלך לגן, בצהריים לקחתי אותו אתי להביא את אחותו מהגן. בכניסה לגן שלה הוא ביקש לרדת מהידיים שלי וללכת ברגל. הוא נכנס לגן, התערבב עם כל הילדים ולא הפריע לו שהם יותר גדולים. כאילו הוא כבר רגיל ל-30 ילדים שמקיפים אותו... וזאת תוצאה של השילוב."

מספרת סייצת מלווה בשילוב קבוצתי: "ס.", ילדה שיש לה קושי בתכנון תנועה, פתאום מתעקשת להיכנס לארגז החול לבד ומנסה לקפוץ על המזרן עם עוד חברים. מ. מתעקשת להתנדנד בנדנדה ללא תמיכות, מבקשת ממני להתרחק ומסכימה שרק יואב, החתיך של הגן ינדנד אותה. וד., שמתנגד כל כך לטעמים חדשים ואוכל רק אוכל יבש, טועם בפעם הראשונה טונה, מסתכל על הגננת ומבקש עוד..."



גננת בגן המשלב מספרת כיצד נ., ילד משולב עם מוגבלות פיזית קשה, ניסה למצוא את מקומו בין הילדים: "נ. התחיל עם הילדים... חטף לילדה מוצץ וברח, עשה פרצופים לילדים ונהנה לראות איך מחקים אותו, הראה לכולם איך הוא בונה ומצייר ברגליים והיה מרוצה לראות איך כולם מחקים אותו ולא ממש מצליחים."

מן הציטוטים ניתן לראות כמה משמעותית האינטראקציה החברתית עבור הילדים המשתלבים, דרכה הם לומדים להסתגל לסביבה דינמית ומשתנה, מחקים את הילדים "הרגילים", מגלים יוזמה ועצמאות.

תרומת התכנית לילדים המשלבים

גננות בגנים משלבים מספרות

"הרבה פעמים, הילדים יושבים במפגש, אוחזים ידיים או מלטפים זה את זה. הילדים בגן ממש מחכים לילדי המעון בימי שישי ושואלים על כל ילד שלא הגיע. בסוף השנה הם הזכירו לי לצלם את תמונת המחזור דווקא ביום שישי, כדי שמ. ושי. יהיו גם הם בתמונה."

"ראינו ילדים מעודדים ילד שמתאמץ לעלות למגלשה, עומדים בקצה המגלשה וקוראים קריאות עידוד ואחרים שעומדים על זכותו של ילד, כשקולו לא נשמע. למשל, כשי. מצביע ואני לא רואה, הילדים צועקים לי: '!. מצביע הוא רוצה לומר משהו!'"

"אני רואה שיש ילדים רגישים, שמתאימים את עצמם לקצב של ג., מחכים לו שיסיים לאכול, לאט, מתאימים את קצב הליכתם אליו, ואפילו רבו ביניהם מי ישב ליד ג., ואף המציאו משחק כדורגל כשהם זוחלים על הישבן כדי שג. יוכל להשתתף במשחק."

סייעת בגן מצטטת מפי אחד הילדים: "כואב לי בלב, כי זה היום האחרון של ל. בגן..."

מציטוטים אלה ניתן לראות, שכאשר תהליך השילוב מתבצע בצורה מובנית ומתווכת, הילדים המשלבים מפתחים רגישות חברתית, אמפתיה ותמיכה הדדית, שיש להן השפעה ארוכת-טווח.

הורים לילדים המשתלבים

מניתוח דברי ההורים לילדים משתלבים עולה תרומת השילוב במספר היבטים:
היכרות עם קהילת הבית ותחושת שייכות

"השילוב האמיתי והנכון, זה להרגיש הורה משולב בקהילה."

"הרגשתי טוב עם ההורים. האבות הזמינו אותי לשחק כדורסל וכדורגל, גם האמהות דיברו אתי כל בוקר."

"כמה כיף היה ללכת עם ג. לברכה ביישוב ולראות שלוש חברות רצות לקראתה ומזמינות אותה לשחק ולשחות... פתאום גם לה יש חברים."

"נפגשנו במקרה בקניון עם ילד מהגן המשלב. ת. ראה את הילד בחנות ונכנס אחריו. האימא זיהתה את ת. ואמרה: 'זה ת., שהיה איתך בגן'. מהר מאוד התפתחה שיחה ביני לבין האימא ומצאנו את עצמנו מדברות



שעתיים בקניון, כשהילדים משחקים כמו חברים ותיקים."

"באחת השבתות הגיעה אלינו במקרה ילדה מהמעון וש. מאוד התרגשה. הזמנו אותה להישאר והיא מאוד שמחה. הן שיחקו יחד בבובות ואחר כך בבימבה. ש. שיתפה אותה יפה. חוויה זו העצימה בעינינו את חשיבות השילוב."

"בערב יום העצמאות הלכנו כל המשפחה בהרכב מלא לחגיגות, לראות קצת זיקוקים. פתאום אני רואה את ע. מחייכת, היא זיהתה ילד מגן השילוב. הילד ניגש אליה, חיבק, נישק ואימא שלו התחילה לבכות. הרגשתי לא נוח עם זה. אמו של הילד הבחינה באי הנוחות שלי ואמרה: 'את לא מבינה מה המפגש עם הילד שלך עשה לילד שלי ולי. אף פעם לא ראיתי את הילד שלי עם כזאת רגישות ורכות מלטפת. הוא כזה היפר, חסר סבלנות ולא רגוע בכלל. בזכות הבת שלך הצלחתי לראות את הצד הרגיש של הילד שלי, צד שלא הכרתי. אני בוכה משמחה..."

"נדהמנו לראות איך הילדה השתלבה במסגרת בצורה כל כך טבעית, אנחנו בדרך כלל במסגרת עוטפת. הוצאנו אותה לג'ונגל וזה לא היה כל כך קשה. היא נקלטה בצורה עוטפת ומחבקת."

השפעה על בחירת מסגרת ההמשך

באמצעות השילוב, הורים נחשפו ליכולות וגם לקשיים של ילדם. יש משפחות שבעקבות התנסות הילד בשילוב בחרו במסגרת רגילה ואחרות, שבתחילת התהליך חשבו שילדם יגיע לשילוב מלא בחרו מסגרת מיוחדת. הורים מספרים:

"אנחנו עברנו העצמה בראייה שלנו את ע. כילד שיכול וצריך להשתלב בחברה רגילה ושמחנו לגלות, כי הוא חזק באופיו, מתגבר על קשיים ולא חש תסכול, שממנו חששנו, אלא שמחה וקליטה מוצלחת."

"לל. הייתה כניסה חלקה. זה מאוד הקל עלינו וחיזק את התחושה שלנו, שהיא מתאימה לשילוב מלא בשנה הבאה."

העצמת ההורים

פעמים רבות, תחילת התהליך לוותה בחששות רבים מהמפגש עם ההורים בגן המשלב, לדוגמה, אחת האימהות הגיעה לגן אחרי שכל ההורים הביאו את הילד ולקחה אותו מוקדם, כדי שלא להיפגש עם ההורים. במשך השנה אותה אם עברה תהליך, שבסופו הצליחה גם להגיע למסיבת סיום יחד עם כל ההורים. בסוף השנה היא אמרה לנו: "אני הייתי המגבלה של הילדה."

הורים לילדים בגן המשלב

מדברי הורים בגנים המשלבים עולה, שחלק מהילדים משתפים אותם במפגש עם הילד המשתלב ומצפים לו. אימהות לילדים בגן המשלב מספרות:

"לפני השינה, כשסיפרתי לילדה שלי סיפור על חיפושית, שכשהביאו לה פרח היא נרפאה ויכלה ללכת, הבת שלי אמרה לי: 'אימא, אולי נקטוף פרח כזה ונביא למ'."

"כל יום שישי בבוקר, נ. הייתה אומרת: 'אימא היום יום שישי? איזה יופי, היום ה. באה לגן'."

"באמת שאין לכם מושג כמה שמחתי על מה שהבת שלי למדה לחיים, משילובה של ה. בגן שלה."

"הרגשנו איך נ. לומדת להתחשב, לסייע, להבין ולקבל שוני. הרגשנו שמה שמוגדר בעולם המבוגרים כשונה, נראה לה טבעי לחלוטין."



צוות הגן המיוחד

גננות בגן המיוחד מספרות:

"יש משהו בילדים שהם מאוד רוצים להיות חלק ולהסתגל לסביבה והם מתנהגים בצורה שלא יכולנו לצפות מראש. כשהם מגיעים לגן המשלב הם רוצים להיות חלק, הם מסתכלים, לומדים, ובגן שלנו אנחנו לא יכולים לתת להם את זה. לשם אנו שואפים, כל דבר קטן שקורה להם שם – משמעותי."

גננת נוספת מתארת את השפעת השילוב על שינוי התכנית הטיפולית לכיוון של הפחתת תמיכות ועידוד עצמאות: "השילוב משמש עבורנו כמראה וכמפקח על התפיסות שלנו עד כמה אנחנו מתווכים ומאפשרים. אני רואה הבדל משמעותי בין התפקוד של הילד בגן הטיפולי לתפקודו בשילוב. זה גורם לשינוי מטרות ודרכי עבודה בגן הטיפולי."

סייעת מלווה מספרת: "בעקבות שהייה בגן רגיל הבנתי מה ילדים רגילים עושים בגיל הזה ומה הכוונה בהתפתחות רגילה."

צוות הגן הרגיל

גננות בגנים המשלבים מספרות על קליטת הילד בגן ועל השפעת השילוב עליהן כצוות ועל הילדים:

"בהתחלה היו לי חששות, לא ידעתי למה לצפות, אבל היום הראשון 'שבר את הקרח'. אני מרגישה שאנחנו, כצוות, לומדות מהילדים שמגיעים לשילוב איך לגשת אליהם, לדבר איתם ולאפשר להם להתנסות לבד, בלי לחנוק אותם."

"כמי שמגיעה מהחינוך הרגיל, אין לי את הידע הנדרש לשילוב וכשהגענו לגן להדרכה או כשהעברתם מפגש בגן, הייתה לי הזדמנות לשתף, לשאול שאלות ולהיתרם."

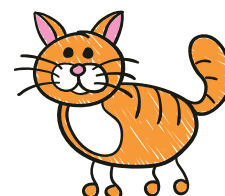
"יש לי תחושת סיפוק על היכולת לתת ממני גם לאלה שיותר קשה להם."

"כשיום שישי מגיע מרגישים כבר בבוקר שזה יום אחר. י. מגיעה היום לגן והילדים מחכים לה מהבוקר. יש תכונה אחרת בגן. במסיבת יום המשפחה י. באה עם ההורים. הילד הכי מקובל בגן הזמין אותה ורקד איתה כשהיא על הכיסא. בהתחלה התייחסו אליה בגן כמו לתינוקת, בגלל הקושי שלה בהליכה והביישנות שלה לדבר, אבל היום זה אחרת. הילדים רבים מי ישב לידה."

הגננות מתארות את היחס שלהן לשילוב, כפי שהתפתח במהלך שנות עבודתן:

"ההורים שלנו שומעים על השילוב כבר בהרשמה, זו המדיניות שלנו והמסורת כאן."

"חלק מאסיפת ההורים הראשונה הוקדש לשילוב. הצגתי את הרעיון להורים כחלק מתפיסת הגן. הראיתי להם שבפינת הבובות יש גם בובות עם נכויות ושהילדים לומדים גם שפת סימנים."





אתגרים

מניתוח שאלוני ההערכה והשיחות עם הגורמים השונים עולים אתגרים וקשיים אשר השותפים השונים מתמודדים עימם. אתגרים אלה כוללים את הילדים המשתלבים, את ההורים (בשני הגנים) ואת הצוותים החינוכיים.

אתגרים לילד המשתלב

לצד ההצלחות אנחנו רואים גם מצבים שבהם התנהלות הילד בשילוב לא תאמה את הציפיות, לדוגמה, ילדים המתקשים להסתגל לגן המשלב ופער של שבוע ממפגש למפגש גדול מדי עבורם. בכל פעם הם נדרשים להסתגל מחדש; ילדים שלא מצליחים להיפרד מהסייעת או מההורה; ילדים שבמהלך השנה ביטאו בעיות התנהגות שלא היו ידועות עד כה, ועוד.

בנוסף לכך, לעתים, המוגבלות הפיזית של הילד מורכבת מאוד, ולמרות כל הניסיונות לייצר התאמות, עדיין קיים קושי משמעותי בהשתתפות הילד בפעילויות, כמו יצירה, תנועה, משחק בחצר. לבסוף, יש ילדים הנפגשים לראשונה בעוצמה עם המוגבלות שלהם מול ילדים שיכולים לרוץ, לדבר ולפעול בצורה חופשית. לעתים, מפגש זה יוצר תגובות של תסכול, הימנעות והסתגרות.

אתגרים של הורים לילדים משתלבים

"לראות שלושים ילדים רצים, משחקים ומפטפטים ואז לפגוש את הפער, את האיחור וההתמודדות המורכבת של ילדנו - זה קשה."

"לי באופן אישי היה קשה לבוא ולראות את ד. בקבוצה של 30 ילדים 'רגילים' מדברים, הולכים, שמחים, קלילים, כמו 30 מראות הפוכות למצבנו, וכאשר הוריהם מתעלמים זה כמו לומר - 'יש לכם בעיה, אתם חריגים, תישארו בחור שלכם ואל תבואו להדביק את ילדינו המושלמים.'"

"לעתים, אני מרגיש בדידות וניכור, כשאתה הורה של פעם בשבוע, עם ילד פגוע בגן רגיל."

"במסיבת חנוכה, השתתפנו והתחושה הייתה לא מקבלת. הרגשנו לא שייכים ולא יצרנו קשר עם האחרים."

"לפעמים אנחנו מרגישים קצת בחוץ."

הצוות הטיפולי

"השילוב היה פחות מוצלח, היו בעיות רגשיות שלא צפינו מראש ולי אישית יש קושי לעבוד עם ילד עם קשיי תקשורת."

"אני מרגישה שהגננת לא מתייחסת לילד באופן טבעי, מדברים בשבילו ולא נותנים לו להגיד מה הוא רוצה."

"הקצב בגן מהיר מדי וי. לא מצליחה לעקוב, עד שהיא עונה תשובה, הילד כבר הלך ממנה ומשחק עם מישהו אחר..."

צוות בגן המשלב

"חבל שהילדים המשתלבים מגיעים ביום שישי - יש ימי הולדת, וזה קצת מתפספס, כי אני לא מצליחה להגיע אליהם, צריך עוד ימים."

"יום בשבוע לא מספיק כדי לאפשר שילוב אמיתי. חסר לי קשר עם ההורים ויותר קשר עם הילד."



"לא תמיד אני בטוחה שאני מצליחה להתאים את עצמי לילד. לא תמיד אני בטוחה מה הוא מבין ומה הוא לוקח..."

"לפעמים, אני לא יודעת מה אני יכולה לצפות מהילד ואז אולי אני מגנה עליו יותר מדי..."
"הילד נדבק יותר מדי לסייעת שלו ואז הילדים פונים לסייעת ולא פונים אליו ישירות."

אתגרים מול ההורים בגן המשלב

לעתים, אין שיתוף פעולה עם הורים בגן המשלב. גננות בגנים אלה סיפרו על תגובות מבוכה וחשש. כמו כן, היו הורים שילדם ביקש להיפגש עם החבר מהגן המיוחד ונענו בשלילה. הורים בודדים אף סרבו לשלוח את ילדם לביקור במרכז השיקומי, מחשש שילדם ייפגע רגשית.

דילמות

למרות קיומם של מודלים ועקרונות עבודה ברורים, בכל תהליך של יישום תכנית שילוב עולות תמיד שאלות, דילמות ותהיות, הנובעות מייחודו של כל ילד, כל משפחה וכל גן. בסעיף זה נציג מספר דילמות שעלו לאורך השנים ושהתשובות עליהן נותרות פתוחות לשיקול דעת הצוות הטיפולי וההורים.

- הקריטריונים לבחירת ילדים לשילוב: לעתים, הילד אינו מתאים להיכנס לתכנית שילוב, אבל המשפחה מאוד מעוניינת להכניסו לתכנית ממגוון סיבות. הדילמה שלנו היא - האם על צוות הגן להצטרף לדעת ההורים בניגוד לדעתו המקצועית?
- האם מתאים להוציא פעוטות, שנמצאים בשנה הראשונה במעון, לשילוב בקהילה?
- שילוב רחבי או גן ממוקד שילוב? האם בחלוקת הילדים לכיתות המעון השיקומי יש ליצור קבוצה אחת המכילה את כל הילדים המועמדים לשילוב (גן ממוקד שילוב) ובמקביל ליצור כיתות ללא ילדי שילוב או לבצע שילוב רחבי, כאשר מכל כיתה גן ישולבו מספר קטן של ילדים?
- מחד גיסא, יתרונותיה של כיתה ממוקדת שילוב הן ביכולת להגדיר מטרות חברתיות ומטרות המפתחות עצמאות. צוות הגן מלווה את הילדים בשילוב ומתמחה בנושא והכיתה סגורה ביום השילוב. מאידך גיסא, חלוקה זו משפיעה על אופי המרכז ויוצרת כיתה הומוגנית עם קבוצה "נבחרת", המעוררת תחושת תחרות ורצון להשתייך לקבוצה זו בקרב ההורים.
- משאבים: השילוב אינו תכנית מתוקצבת על ידי משרדי הממשלה השונים. על מנת לקיים את התכנית נדרש מערך של כוח אדם מתוגבר ומשאבים תקציביים נוספים הקשורים בליווי ובהדרכה. מהיכן משיגים את המשאבים הנדרשים? האם פונים להורים להשתתף במימון התכנית? כיצד פועלים כאשר המשאבים אינם מספיקים כדי לשלב את כל הילדים המתאימים?





מקורות

בקר, ע'. ודויד, ל'. מתוך אתר הגיל הרך.
www.gilrach.co.il

חן, מ.; שולמן, ש.; הד ש. תש"ן-1988. "שילוב תלמידים חריגים בחינוך הרגיל, עם חקיקת חוק החינוך המיוחד". בתוך: תכנון מדיניות החינוך. דנילוב, י. (עריכה). עמ' 108-183. המזכירות הפדגוגית, משרד החינוך והתרבות, ירושלים.

קליין, פ' וסובלמן-רוזנטל, ו'. (2010). ביחד ולבד - שילוב ילדים עם צרכים מיוחדים במסגרות חינוך רגילות לגיל הרך. תל אביב: רכס.

קמינסקי, ש' ושפירא, מ'. (2011). פארק חברים: פארק הילדים הנגיש של רעננה. רעננה: בית איזי שפירא.

קרני, ע' וקדם, כ'. (2008). תחושה וחוויה בגיל הרך. ירושלים: החברה למתנ"סים.

רייטר, ש' (2007). "נרמול" השילוב או: השילוב כאורח חיים. בתוך: ש' רייטר, י' לייזר וג' אבישר (עורכים), שילובים: לומדים עם מוגבלות במערכת החינוך (עמ' 57-84). חיפה: אחווה.

Hestenes, L.L., Cassidy, D.J., Hegde, A. & Hansen, J. (2007). Quality in inclusive and non-inclusive infant and toddler classrooms. *Journal of Research in Childhood Education*, 84-69 : (1) 22.

Horne, M.D. (2011). *Attitudes toward handicapped students: Professional, peer, and parent reactions*. New York: Routledge.

Nind, M., Flewitt, R. and Payler, J. (2011) 'Social Constructions of Young Children in 'Special', 'Inclusive' and Home Environments'. *CHILDREN & SOCIETY* Volume 25, Issue 5, September 2011, Pages: 370-359

Parker, R.C., Corona, L.L. & Cahn, A. (2013). Project UNIFY: Promoting social inclusion through sports, interaction, and education. *Journal for National Association of State Boards of Education*. Volume 13, pages 42-36.

Odom, S. L., Buysse, V., & Soukakou, E. (2011). Inclusion for young children with disabilities: A quarter century of research perspectives. *Journal of Early Intervention*, 356-344 ,(4)33.

Stahmer, A., Akshoomoff, N.A. & Cunningham, A.B. (2011). Inclusion for toddlers with autism spectrum disorders: The first ten years of a community program. *Autism*, (5) 15 641-625.

Wilkinson, L. (1990). Grouping children for learning: Implications for kindergarten education. In: E. Rothkopf (Ed.), *Review of research in education* (pp. 223-203). Washington, DC.

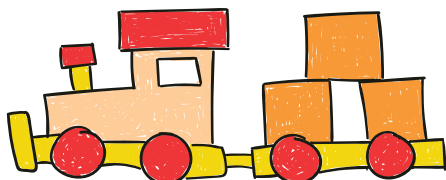
Wolfensberger, W. (1972). *The principle of normalization in human services*. Toronto: National Institute on Mental Retardation.

Yuker, H.E. (1988). *Attitudes towards persons with disabilities*. New York, NY: Springer.

נספחים

רשימת הנספחים:

1. פעילות הכנה לילדים המשתלבים - סיפורים חברתיים
2. פעילויות בנושא דמיון ושונות בין בני אדם:
 - כל אחד יחיד ומיוחד
 - היכרות עם לקויות באופן ישיר ועקיף
3. ספרות ילדים העוסקת בשונות
4. מפגשים עם צוותים משלבים
5. נקודות המופיעות במכתב שנשלח להורים לפני תחילת השילוב
6. נקודות למפגש ראשון בין גננת משלבת, גננת אם, מלווה והורי הילד
7. שאלונים להערכת השילוב





נספח 1

פעילות הכנה לילדים המשתלבים - סיפורים חברתיים

בנספח זה מוצג רק תוכן הסיפור. הסיפורים במקור מופיעים כספר אינטראקטיבי, בכל עמוד יש משפט אחד ולצדו תמונה (צילום מהגן), המחוברת בסקוטש. הילד יכול להוסיף את התמונה לעמוד וכך לבנות את הסיפור בהדרגה. בעמודים מסוימים מופיעות תמונות מהפעילות בגן או תמונות החברים והילד יכול לבחור פעילות או חבר למשחק וכך להתכוון לשילוב או להמשיך לחוות את יום השילוב במשך השבוע.

סיפור מס' 1 - היום שלי בשילוב

בכל יום שישי בבוקר אני מתגנדרת ולגן מרים בחיך הולכת. אימא ואבא אותי לוקחים לגן, "בוקר טוב", אני אומרת לכולם - לילדים, לאסתר ולרותי גם. מיד לפינת הבובה אני מבקשת ללכת, עם תומר, עמית, יובל ומאיה אני משחקת. מביאים לבובה לאכול "מעדן" ויוצאים לטייל ברחבי הגן. משם אל פינת הרופא אני נכנסת, בודקת אוזניים, גרון ומיד מאבחנת: "יש לך דלקת". עם יואב לצייר ציור משותף אני אוהבת ומיד אחר כך למשחקי שולחן ניגשת. במפגש אני אוהבת לשבת, לשיר שירים, לרקוד עם החברים ובימי הולדת איתם אני חוגגת. בארוחת הבוקר סביב השולחן אני יושבת, כריך עם שוקולד ועוגה אני זוללת. לחצר אני יוצאת ומיד את יואב מזמינה להתנדנד, אחר כך במגלשה אנחנו עושים "רכבת", משחקים בחול, ממלאים סירים ומחבתות ומכינים עוגות טעימות. את השבת אני מקבלת במחויאות כפיים ושירה והביתה הולכת בשמחה.

סיפור מס' 2 - היום שלי בגן בשכונה

יום שישי הוא יום מיוחד, עם אבא ואימא אני הולך לגן בשכונה. בגן מחכים לי חברים וחברות, משחקים סיפורים והמון הפתעות. לכבוד שבת כולם מתכוננים, לחמניות וחלות במרץ מכינים. ואני עם חבריי סביב השולחן יושב, לוחץ על הפלט ובצק מבקש. הגננת בצק לי מגישה, אותו אני לש ומורח בביצה. מפגש הבוקר כבר מתחיל, ואני עם חבריי בציפייה ממתין. "בוקר טוב לכולם" שרים, כפיים מוחאים ויחד רוקדים. וכששיר הבוקר מסתיים, מגיע תורי לדבר. על הפלט לוחץ, בבוקר טוב את כולם מברך וחוויות מהבית מספר. בארוחת הבוקר יש מגוון טעמים, אבל אותי במיוחד בפיתה עם שוקולד מפנקים. בחצר הגן, בחול ובבוץ משחקים, בורות חופרים וארמונות בונים. אבל אני הכי רוצה, להיות הקטר בחצר, מאחורי הבנות לרכבת מסתדרות ואותי הקטר במרץ דוחפות. להקשיב לסיפור בגן, אני תמיד מוכן. את הסיפור אני בוחר ובקשב רב אחרי הגננת עוקב. ביום ההולדת כולנו חוגגים, רוקדים, מתנועעים וסרטים מניפים. אל החבר החוגג אני ניגש, עומד מולו כולי נרגש במזל טוב אותו מברך, ויום הולדת שמח לו מאחל. קבלת שבת מגיעה, על השולחן נרות וחלה, ואת ראשי מכסה כיפה גדולה. אימא אלי מצטרפת וביחד אתי לשבוע נפרדת. להתראות...

פעילויות בנושא דמיון ושונות בין בני אדם

בנספח זה מוצעות מגוון פעילויות העוסקות בדמיון ושונות בין בני אדם ובהיכרות עם לקויות באופן ישיר ועקיף. כמו כן, מובאות דוגמאות לספרות ילדים, העוסקת בנושאים אלה. חשוב לציין, שבכל גן יש לבחור פעילויות ואמצעי המחשה המתאימים לגיל הילדים ולהתפתחותם. רמת השיח והעיבוד מותאמים לשלב שבו הילדים נמצאים.

רק על עצמי לספר ידעתי: כל אחד יחיד ומיוחד

הגננת מפזרת דמויות על הרצפה (ניתן להשתמש בדמויות הרינג, שהן פשוטות, חסרות פרטים, שהאומן יצר במטרה להעביר מסר שכולם שווים).

כל ילד בוחר דמות ומצייר או מדביק פרטים שברצונו לספר על הדמות, למשל:

באזור הידיים: דברים שאוהב או לא אוהב לעשות, תחביבים, תחומים שבהם אני יכול לעזור לחברי.

באזור הלב: דברים שמרגשים אותו במיוחד, דברים שאני רוצה לספר לחברים.

באזור הרגליים: פעילות ספורטיבית שאוהב או לא אוהב, מקומות שהיה רוצה להימצא בהם.

בסיום הפעילות מתקיימת שיחה בקבוצות או במליאה. כל ילד מראה את הדמות שלו ומספר עליה. המנחה מוצאת את המשותף והשונה, תוך התייחסות למושגים דמיון ושונות. הילדים והמנחה מעצבים ביחד קיר גני.



KEITH HARING

מומחה לעניין

כל ילד מלמד את חברו משהו שהוא טוב בו: משחק, תחביב, טיפול בבעל חיים. הילדים יכולים להביא מהבית חפצים שהם אוהבים וביחד עם הגננת לבנות תערוכה עם תמונות של הילדים ותחביביהם.

פרחים דומים ושונים

הילדים מקבלים שני דפים ומתבקשים לצייר על דף אחד פרח אדום ועל השני פרח צהוב. בסיום הפעילות הילדים מציגים את הפרחים ומגלים שהפרחים אמנם דומים, אך גם שונים זה מזה. המנחה מפתח שיחה על הדמיון והמיוחד שבכל פרט.

"אני שונה, אתה שונה, שינוי שווים ולכולנו זכויות שוות."

פעילויות בעקבות שירים וסיפורים העוסקים בנושא שונות כללית בחברה

- הילד הביישן / יהונתן גפן
- הילד סתם / יהונתן גפן
- הילד הכי קטן בכיתה / יהונתן גפן
- שני חברים / יהודה אטלס, מתוך: הילדה שאני אוהב
- דירה להשכיר / לאה גולדברג
- ילד שוקולד / חגית כהן
- הברווזון המכוער / הנס כריסטיאן אנדרסן

שימוש בתכניות ילדים בנושא שונות

פרפר נחמד - דומה ושוונה הייחוד שלי <http://www.23tv.co.il/1825-he/Tachi.aspx/1825-he/Tachi.aspx>
 פרפר נחמד - כולנו שונים <http://www.23tv.co.il/79-he/Tachi.aspx?id=7426&programId=1825>



היכרות עם לקויות באופן ישיר ועקיף

משחקי סימולציה של מצבי נכות ומוגבלות: לפניכם הצעות למשחקים שבהם הילדים מתנסים וחשים, לפרק זמן קצר, מצב של מוגבלות. התנסות זו עשויה ליצור חוויות אישיות חזקות, תובנות וגילויי אמפתיה כלפי ילדים עם מוגבלות.

לקות ראייה

- מחלקים את הילדים לזוגות ומשחקים משחק מוביל-מובל, שבו ילד אחד מכסה את העיניים והאחר מוביל אותו במרחב, תוך מתן תמיכה והסבר.
- משחקים עם הילדים משחק בכדור פעמון בעיניים עצומות.
- פרה עיוורת: מכסים את העיניים של אחד הילדים, חברו מצלצל בפעמון, על הילד המכוסה לזהות את כיוון הצליל ולתפוס בילד המצלצל.
- ללמוד את הסביבה: מניחים על הרצפה מגוון חפצים רכים: מזרן, כריות וכדומה. הילדים סוקרים את החדר ולומדים את מקום החפצים. מכסים את עיני הילדים. המנחה משנה את מיקום החפצים ומבקשת מהילדים להסתובב בחדר בלי להיתקל בהם.
- חוש המישוש: מחלקים לילדים מעטפות או שרוולים, שבהם אוסף של חפצים שונים, על הילדים לזהות את החפצים באמצעות מישוש.
- מחלקים לילדים מעטפות, שבהן צורות גיאומטריות שעליהם למיין לקבוצות בעיניים עצומות.
- מחלקים לילדים חלקי פאזל ועליהם להרכיב אותו, פעם בעיניים גלויות ופעם בעיניים עצומות.
- התנסות בביצוע משימות מחיי היום-יום בעצימת עיניים: לאכול, לשתות, להתלבש, לכפתר כפתורים לרכוס רוכסן. בעקבות משחקים אלה מקיימים שיחה על הרגשות שהתעוררו במהלך הפעילות ומתייחסים לנושא העיוורון, לקשיים שעמם מתמודד אדם עם לקות ראייה ולדרכי התמודדות. שואלים שאלות, כמו: מה אתם חושבים שמרגיש ילד עם לקות ראייה? איך ניתן לעזור לו להתמצא בגן? חשוב להגיע בשיחה לכך, שאדם עיוור הוא אדם כמו כולם והחברה צריכה לסייע לו בהתאמות מיוחדות.

לקות מוטורית

- להמחשת לקות מוטורית ניצור הגבלה פיזית, שעמה הילדים מתמודדים.
- מבקשים מהילדים להוציא את הידיים משרוולי החולצה ולהצמידם לגוף, כך שייוצר מצב שבו לא יוכלו להיעזר בידיים. עכשיו מבקשים מהילדים לבצע פעולות, כמו: ציור, אכילה, משחק בכדור, הכול ללא עזרת הידיים. פעילות דומה ניתן לבצע גם עם הרגליים.
- לרקוד עם מוגבלות: כל ילד מקבל כרטיס שבו הוא מתבקש לבצע תנועה מסוימת שתגביל את תנועתו. לדוגמה: יד ימין אוחזת בברך ימין, לשלב זרועות מאחורי הגוף ולשבת על כיסא, לעצום עיניים. משמיעים מוזיקה ומבקשים מהילדים לרקוד במצב זה.
- בעקבות פעילויות אלו מבקשים מהילדים להביע תחושות ורגשות, שעלו במהלך הפעילות, לומדים על מצבי נכות ומשוחחים על התאמת הסביבה הנדרשת.

לקות שמיעה, דיבור

- תקשורת לא מילולית: מחלקים את הילדים לזוגות. מבקשים מאחד הילדים להעביר לחברו מסר ללא מילים: חם לי, אני רוצה לשחק אתך וכדומה. הקולט מספר מה הבין, אם לא הבין הוא מנסה שוב לקלוט את המסר.
- קריאת שפתיים: מסתכלים בפניו של ילד המדבר בלחש ומנסים להבין את דבריו, מנמיכים את עצמת הקול בטלויזיה ומנסים להבין מה הקריין אומר.
- משחקים בטלפון שבור. משוחחים עם הילדים ושומעים מהם האם הצליחו להבין את

המסר שהועבר? אילו רגשות התעוררו: כעס? תסכול? מה עזר להם להבין את המסר? נתייחס לשפת הגוף, להבעות הפנים, לטון הדיבור, לצורת הקשבה. בהמשך, מעבירים מידע על לקות שמיעה. מהו ליקוי שמיעה? מבנה האוזן, מכשיר שמיעה, שפת סימנים ודרכי תקשורת אחרות. כיצד נעזור לילד לקוי שמיעה להבין ולהשתתף? נעמוד מולו, נגלה את הפה, נשמור על קשר עין, נדבר ברור, לא נצעק, נמנע מרעשי רקע מיותרים.

יצירת אמן

הצגת ציורים או כרטיסי ברכה של אמנים מהעמותה לציור ברגל ובפה. המנחה מספרת על האמן וכיצד נוצר הציור. אפשר להזמין אמן שיספר לילדים על אמנותו. בהמשך, הילדים מתנסים בציור בפה או ברגל.

יציאה לסביבה עם הילדים

סיור בסביבה והפניית תשומת-לב לילדים לדברים ייחודיים לנכים: חנייה, דרכי גישה, מעקה.

שימוש בסרטים

הילדים צופים בסרטונים שבהם משתתפים ילדים עם מוגבלות, למשל: סרטונים של רחוב סומסום
<https://www.youtube.com/watch?v=idVOhtjaWF8>

אירועים המזמנים מפגשים בין ילדים ומבוגרים עם או בלי מוגבלות

מפגש עם מבוגר או ילד המספרים על עצמם, על תחום עיסוקם או אף שמפעילים את הילדים (בלי קשר ישיר לסוגיית המגבלה). לדוגמה: שעת סיפור שמעעביר אדם עם נכות.

שילוב בובות עם נכויות בפעילות הגן

פינות משחק: בפינת המשחק ניתן לשלב בובות עם נכויות ואביזרים, כמו משקפיים, רטייה, כיסא גלגלים, קביים. הילדים משחקים בבובות באופן חופשי ומכוון. בפעילות מונחית ניתן להציג עם הבובות סיפורים קצרים העוסקים בקשיים ובהתמודדות של ילד עם מוגבלות ולמצוא אתם פתרונות יצירתיים.

דוגמאות:

- אמיר מתקרב לקבוצת ילדים שמשחקים, מדברים וצוחקים ביניהם. אמיר אינו שומע, הוא לא יודע על מה הילדים מדברים וצוחקים וחושב שבוודאי צוחקים עליו. הוא נעלב...
- מסבירים לילדים את ההתרחשות: **מה קרה? מדוע קורים דברים כאלה? מה היית חושב או עושה במצב כזה?**
- יובל הוא ילד כבד שמיעה. יום אחד עמד והתבונן בילדים המשחקים בכדור, לפתע נפל הכדור מידיהם והתגלגל לרגליו. הוא הרים אותו, הילדים צעקו אליו "זרוק את הכדור", "זרוק את הכדור". יואב לא הגיב... הילדים, שרצו להמשיך במשחק, כעסו עליו מאוד.

מסבירים לילדים את ההתרחשות: מה קרה? מדוע קורים דברים כאלה? מה היית חושב או עושה במצב כזה.

- מציגים בפני הילדים שתי בובות, שאחת מהם עם מוגבלות. במהלך המשחק, אחת הבובות (המתווכת) מספרת לחברתה על עצמה ומתייחסת גם לקשייה. ילדי הגן מוזמנים לשאול את הבובה שאלות, שדרכן המבוגר מספק מידע על ילדים עם מוגבלות, על החזקות שלהם, הרגישויות, הקשיים ומציאת הפתרונות. דוגמאות לשאלות: איך נשתף ילד עיוור במשחק כדור? איך נעזור לילד עם כיסא גלגלים להתנייד בתוך הגן?



דוגמאות לסיפורים שנבנו בפעילות עם הילדים

הסיפור על גיל

חיברו: נועה, מתן, הראל, ירין



שלום קוראים לי גיל.
יש לי משקפיים,
אני אוהב ללבוש חולצה בצבע כתום
עם כפתורים לבנים ומכנסיים כחולות.
השערות שלי שחורות. יש לי כלב שהולך אתי בגלל שאני לא רואה טוב.
יש לי גם מקל, שאוכל למשש ולדעת לאן אני הולך.
אני אוהב לאכול, לשתות, לשחק בלגו ובכדור ואחר הצהריים ללכת לגינה
לשחק.
בגן שלי אני אוהב לשחק בחצר, אני יכול לצאת לחצר עם המקל, אני מגשש.
לפעמים זה קשה.

החברים בגן מציעים להזיז את החפצים שיש על הרצפה, כדי שלא אתקל בהם וגם לתת לי יד ולהזהיר אותי
ולפעמים גם לתת לי נשיקה וחיבוק. הרעיונות שלכם מצוינים, איזה כיף שיש לי חברים כאלה.
אבל אתם יודעים מה אני מציע? שתשאלו אותי.
כי לא תמיד נעים לי שנוגעים בי, אני לא רואה ולא יכול לדעת מי מלטף אותי או נוגע בי וגם אני לפעמים רוצה
לעשות דברים לבד.
ועוד דבר חשוב, כשאתם מדברים אתי, תגידו בבקשה את השם שלכם, כדי שאדע מי מדבר אתי.



הסיפור על טל

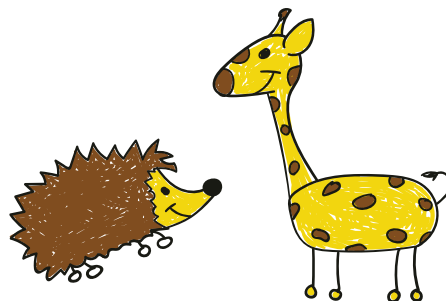
חברו: שי, רוני, נתנאל ויהלי

שלום אני טל, אני בת חמש. קשה לי ללכת, הלכתי לרופא והוא אמר
שאני לא יכולה לעמוד.
הרופא אמר שאני צריכה כיסא גלגלים ונתן לי כיסא גלגלים.
אני מאוד אוהבת לצייר ולשחק עם חברים. אני אוהבת גם לאכול אוכל
בריא.
לפעמים אני רוצה לקפוץ, אבל לא יכולה.
החברים מהגן מציעים:
להחזיק יחד את כיסא הגלגלים ולהקפיץ אותי עם הכיסא
או אולי לשים חוט מתחת לכיסא הגלגלים ולנסות להקפיץ אותי.
זה קצת מפחיד אותי ואולי מסוכן.
לעמית יש רעיון: נביא טרמפולינה לגן וטל תוכל לקפוץ עליה.
יש... איזה רעיון נהדר.
תודה לעמית ולכל החברים.

הסיפור על רון

חיברו: אורי, נעם, שירה, אלון ונועה

שלום, קוראים לי רון,
אני אוהב להשתולל, לרוץ ולקפץ. אני אוהב לשחק בכדור, להתנדנד בנדנדה וגם להתגלש.
אני אוהב להתחפש, לשתות שוקו ולשחק עם חברים.
בבית הכנסת, כשקוראים את המגילה, אני אוהב לעשות קולות ולהרעיש ברעשנים.
יש לי מכשירים באוזניים בגלל שנולדתי חרש. המכשירים עוזרים לי לשמוע, אבל לפעמים קשה לי לשמוע גם
כשיש לי מכשירים.
החברים שלי בגן מציעים לעשות לי פנטומימה ואז לפי התנועות שלהם אני אוכל להבין לאן הולכים ועל מה
מדברים.
יש חברים שמציעים להצביע על הדברים שאותם הם רוצים להראות לי.
איזה חברים נהדרים יש לי.
תודה לכם שאתם חברים כל כך מתחשבים!





נספח 3

סיפורים ושירים העוסקים בשונות

ילדים בגיל הרך הם צרכני ספרות. קריאת ספרים מקנה לילד ידע על העולם, מפתחת את הרגישות שלו ואת יכולתו לתקשר ולהתחבר עם אחרים (סגל-דרורי, 2004). ספרות הילדים מציעה מגוון שירים וסיפורים העוסקים בשונות כללית ובילדים עם מוגבלות.

שירים העוסקים בשונות

- לא יוצא דופן / חגית בנזמין, בתוך: מתקן הפנסים.
- האיש העיוור / חגית בנזמין, בתוך: מתקן הפנסים.
- ילד אחד משותק / עפרה גלברט-אבני, בתוך: כיבוי אורות.
- איש אחד נכה / עפרה גלברט-אבני, בתוך: כיבוי אורות.
- כיסא גלגלים / כהן שלומית, בתוך: המחבוא של הרוח.
- כל אחד טיפוס מיוחד / עפרה גלברט-אבני.

סיפורים העוסקים בשונות

• ידיו המדברות של גל / שושנה ריף. הוצאת נשיא.

ספר העוסק בגל, ילד לקוי שמיעה, המתקשר באמצעות שפת הסימנים. אביו של גל מגיע לגן הילדים ומלמד את חבריו של בנו להשתמש בשפת הסימנים. ניתן לקרוא את הסיפור עם הילד המשולב בגן וביחד עם החברים לשחק במשחקי תנועות משעשעים, להמציא סימנים וללמד את הסימנים שבהם הילד משתמש.

• ילדה מיוחדת / עינת הלמן. הוצאת עם עובד ומיח"א

ספר על ילדה ושמה הילה, ילדה יפה וחכמה, האהובה על חבריה. הילה סובלת מלקות שמיעה ומרגישה שונה מחבריה. במילים "אני רוצה להיות ילדה רגילה" מבטאת הילה את הרצון העז להיות "כמו כולם".

• רוני צוחקת / ג'ין ויליס וטוני רוס

רוני צוחקת ושרה, היא מסתובבת בסחרחרה, רוקדת עם סבא, רוכבת על הכתפיים של אבא. לפעמים היא שמחה ולפעמים לא. לכאורה, אין שום הבדל בין רוני לבין ילדים אחרים... עד הסוף שבו נראית רוני יושבת על כיסא גלגלים. "רוני צוחקת" הוא ספר הבנוי ממשפטים קצרים וציורים ומתבונן באחר או בשונה מבלי להגדירו ככזה ומבלי להדביק לו תווית. במקום לומר שרוני שונה, יוצרים המחברים תחושת קירבה ואהדה דווקא מהמגוון הרחב של הפעילויות שרוני יכולה לעשות. לאחר קריאת הסיפור אפשר להציע לילדים לבחור תמונה מהספר, שאיתה הילד מזדהה ולתאר אותה, לצייר או להציג בתנועה במה הוא דומה לרוני.

• יש לי חבר והוא אחר / עדנה מישורי, הוצאת אלו"ט

הספר מתאר מפגש בגן השעשועים בין שני ילדים, גדי ודורון. גדי רוצה להיות חבר של דורון, אך ניסיונותיו ליצור אתו קשר נכשלים. אמו של דורון מסבירה לגדי, במילים בהירות, על עולמו המיוחד של ילד אוטיסט וכיצד ניתן ליצור אתו קשר.

• הצב ההיפראקטיבי / דבורה מ' מוס

שלי הוא צב היפראקטיבי שכל הזמן זז, מתרוצץ ועושה סיבובים על הגב. שלי זורק אוכל על כולם והורס את הצעצועים שקנו לו הוריו. כולם אומרים לשלי שהוא צב רע, אף אחד לא מאמין לו, שבסך הכול הוא רוצה להיות צב טוב. הספר עוזר לקוראים הצעירים להבין מהי תופעת ההיפראקטיביות. בעזרתו הילדים מתחברים לרגשותיו של הילד הסובל מהפרעת קשב וריכוז ולדרך הטיפול בבעיה.

• גם גל מסוגל ובכלל / חבצלת נבו

"גם גל מסוגל ובכלל" הוא ספר מחורז לילדים, שגיבורו הוא גל, ילד חמוד בגיל הגן, הסובל מהפרעת קשב וריכוז. גל הוא ילד תזזיתי, המתקשה להמתין לתורו במגלשה בשקט ומידי פעם הורס לחבריו את המשחק. גל לא מבין



מדוע המילים של הגננת מתערבבות לו בראש ומדוע כמעט אין לו חברים. הספר מאפשר לילדים להבין את גל ולהזדהות עמו.

• פילי אחד מכולם / מיטל טרבלסי ושולמית צרפתי

פילי הוא פיל חברותי המגיע לחוות החיות ופוגש חברים חדשים. החיות בחווה נבהלות מגודלו וחוששות ממנו. בהתחלה הן מגרשות אותו מהחווה, אך במהרה הן מתחרטות ובחשיבה יצירתית ובשיתוף פעולה מוצאות דרכים להתחבר אליו ולשתף אותו במשחק. כשפילי הופך לשותף, מגלות החיות את היתרונות בעובדה, שהוא גדול ושונה מהם.

• העופר המסכן / עודד בורלא, בתוך: להפליג עם כוכב, בעריכת אדיר כהן

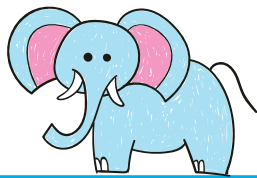
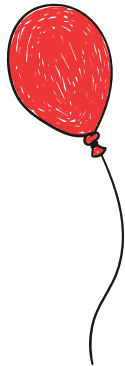
סיפור, שבמרכזו עומד עופר צעיר, הצולע ברגלו עקב נשיכת זאב, שניסה לטרפו. הסיפור מעלה נושאים, כמו: צמיחה נפשית, הגעה להישגים ללא רחמים עצמיים, הדגשת הכוחות של האדם ומטרתו לחזק את האמון של הילד עם המוגבלות בעצמו.

• כשהנחש והעכבר נפגשו לראשונה / שלי אלקיים

ספר העוסק בהשפעת דעות קדומות והעברתן מדור לדור. הסופרת מתארת מפגש ראשון בין שתי חיות שטרם ראו זו את זו, ההיכרות הראשונית, הטבעית, משוחררת ומאפשרת משחק הדדי המתואר בתמונות. כל זאת, עד שההורים מגיבים למפגש. אפשר להשתמש בספר זה באסיפת הורים על שילוב על מנת לעודד שיתוף פעולה.

ספרים נוספים העוסקים בדמיון ובשונות

- נוני ארנבוני - חידו ון חנכטן
- להיות אחר זה בסדר - טוד פאר
- משהו אחר - קטרין קייב
- שניים עשר טוק טוק - עודד בורלא
- סיפור האפרוח - עודד בורלא
- הסוד של צופית - רות מרית
- שי אינו שומע - נורית ישראלי
- עודד שרצה להיות עודד - עינת עמלה
- הטרקטור בארגז החול - מאיר שלו
- חמודית ילדה מיוחדת במינה - מ. מק'קאראקון
- הילד מאחורי העיניים - נאוה סמל
- ברווזון מכוער אחר - חגית בנזמין
- הברווזון המכוער - הנס כ. אנדרסון
- חתול לבן חתול שחור - שלמה אבס
- להיות שונה - אלון אדי
- הילד השקוף - אודי אלקבץ
- כמו כולם - עינת עמלה
- אני לא מה שאתם חושבים - אורית רז
- סיפורו של משולש ורוד - אסתי שקדי
- הפיל שרצה להיות הכי - פאול קור
- כספיון - פאול קור
- הצבע הכי יפה בעולם - פאול קור
- הסיפור על האיש הירוק - יהונתן גפן
- ארץ יצורי הפרא - מוריס סנדק
- ילדה לבדה - אורה אייל





נספח 4

מפגשים עם צוותים משלבים

במהלך השנה מתקיימים מספר מפגשי צוותים משלבים, הכוללים: גננות הגנים המשלבים וסייעות, גננות הגנים המיוחדים והסטודנטיות או הסייעות, המלוות את הילדים בשילוב.

סדנה בנושא נכיות התפתחותיות

1. פתיחה בהיכרות, סבב שמות ואת מי משלבת.
2. הקדמה על הסדנה, שמטרתה להתנסות בחוויית המוגבלות.
3. פעילות בתחנות (30 דקות).

לקות חושית: בתחנה זו על המשתתפים ללבוש כפפות ולנסות לכפתר חולצה או לשרוך נעל בקשר פרפר.

לקות מוטורית: המשתתפים יושבים על כיסא כשידם בתנועת כיפוף והראש מתוח לאחור והם מתכבדים במבטה או בעוגייה. המטפל נותן להם לבחור את המזון.

או משחק בכדור כאשר הידיים בכפפות ובתוך הכפפות משטח המונע כיפוף של הידיים.

לקות ראייה: המשתתפים נחלקים לזוגות, כאשר אחד מהם מכסה את עיניו והשני מוביל אותו. הם מתנסים בירידה במדרגות וחזרה לכיתה במעלית. המשתתפים מחליפים בתפקיד המוביל והמובל.

לקות שפתית-תקשורתית: המשתתפים מצעירים אחד לאחר מסר ללא מילים.

קושי בהתארגנות, תכנון תנועה: ארגון מסלול מוטורי, הכולל כיסאות, ספסל נמוך, דרגש או כל מכשיר אחר. המשתתפים עוברים את המסלול כשהם מביטים דרך משקפת הפוכה (פעילות זו מחייבת השגחה).

4. שיתוף ברגשות ובתחושות שעלו בעקבות ההתנסות.

חיבור התחושות לדרך שבה הילדים המשתלבים חווים את העולם הזה ביומיום שלהם. יש המנסים למצוא דרכים להתמודד, אחרים עוקפים את הקושי, יש המגיבים בהימנעות ואצל אחרים עולים קשיים רגשיים שונים.

5. מידע תיאורטי על הנכיות והתסמונות, בהתאם לילדים המשתלבים באותה שנה: איחור התפתחותי, תסמונת דאון, שיתוק מוחין, לקויות חושיות.

6. הזמנה לשיח של שיתוף בדוגמאות מתוך ההתנסות בשילוב, הדרך שבה משלבים והאם השילוב דורש מהם התאמות או תמיכות מיוחדות.

מפגש צוות בנושא שילוב

1. פתיחה: ברכות לצוות המשלב על השותפות וההכלה. מטרת המפגש לשתף בחוויית השילוב ולחשוב על מטרות השילוב והתמיכות, שאנו נותנים לילדים בהשתלבות.

2. היכרות בין האנשים: המשתתפים אומרים את מי הם משלבים, מתארים בקצרה את הגן שלהם ואת "האני מאמין" בנושא השילוב (מהו שילוב בעיניי?).

3. הרצאה קצרה על השילוב ומטרותיו, תוך מתן דוגמאות למטרות ייחודיות של הילדים המשתלבים.
4. איך משלבים?

דיון בתמיכות שהצוות נותן על מנת לאפשר שילוב מוצלח.

5. דילמות וקשיים.

ערב לגננות בנושא הורות לילדים עם צרכים מיוחדים

1. הרצאה על ידי עובדת סוציאלית, יועצת או פסיכולוגית בנושא:

• מחזור חיי המשפחה - רצף של משברים נורמטיביים.

• הולדת ילד עם מוגבלות - משבר לא נורמטיבי.



- תיאוריות ומודלים להבנת המשבר לאחר הולדת ילד עם מוגבלות.
- מנגנוני הגנה שכיחים בשימושם של הורים.
- המשפחה והקהילה.

2. סיבות להגעת הילד ומשפחתו לשילוב בגן בקהילה - דיון משותף.
3. דילמות בתהליך שילובו של ילד בגן בקהילה - דיון משותף.
4. סיכום: מענים ותמיכות לילד ולמשפחה במסגרת שילוב בגן ובקהילה.
5. חלוקה של הקטע – "ברוכים הבאים להולנד", שנכתב על ידי פרל קינגסלי אמילי (להלן).

ברוכים הבאים להולנד - פרל קינגסלי אמילי

לעתים קרובות אני מתבקש לתאר את החוויות של לגדל ילד עם מוגבלות, כדי לעזור לאנשים "רגילים" שלא חולקים חוויה ייחודית כזאת, להבין, לנסות להבין מה ההרגשה, אז כך:

כשצומד להיוולד לך תינוק, זה כמו לתכנן חופשה אגדית באיטליה. אתה קונה מפה וספר הדרכה, מתכנן תכניות נפלאות של מה תעשה ולאן תלך בחופשה: הקולוסאום, הפסל של דוד, הגונדולות בוונציה, הארמונות המדהימים... אתה אפילו לומד לומר כמה משפטים באיטלקית ואתה מתרגש מאוד מהחוויה הצפויה לך.

אתה חסר סבלנות, כבר להוט לצאת לטיול והנה מגיע היום הגדול והמיוחל, נרגשים אתם אורזים מזוודות, יוצאים לדרך וכמה שעות אחר כך המטוס נוחת, והדיילת אומרת "ברוכים הבאים להולנד."

"הולנד?" אתה שואל, "מה זאת אומרת הולנד?"

הרי אנחנו אמורים להגיע לאיטליה, כל חיי חלמתי להגיע לאיטליה.

אבל היה שינוי בתכנית הטיסה, אתה בהולנד וכאן אתה צריך להישאר.

הדבר החשוב הוא, שלא הביאו אותך למקום נורא או דוחה, מלא במגיפות, רעב או מחלות אחרות.

זה רק שהגעת למקום שונה מזה שתכננת.

עכשיו אתה צריך לצאת ולקנות מדריך אחר, מפות אחרות וללמוד מילים בשפה שונה, ואתה פוגש אנשים שמעולם לא פגשת בעבר.

אכן מקום שונה. אולי איטי יותר מאיטליה, אולי פחות מהודר או ראוותני, אבל רק מקום אחר.

לאט אתה מתאושש, לוקח נשימה עמוקה ומתחיל להתבונן מסביב, ורואה שבהולנד יש תחנות רוח ופרחים מרהיבים, בהולנד יש אפילו אמנים מפורסמים ועוד דברים...

עדיין אנשים שאתה מכיר ופוגש עסוקים בלנסוע ולחזור מאיטליה ומתארים איך בילו שם נפלא. בשארית חיך תמיד תאמר: "כן, שם גם אני הייתי אמור להיות, בעצם זה מה שתכננתי!"

והכאב על אותו חלום אבוד ילווה אותך תמיד, תמיד תהיה עם אותה הרגשת החמצה קטנה בלב, שלא הגעת לאיטליה.

הנקודה החשובה היא, שאם תבזבז את חיך בלהתאבל על חלום שלא יתגשם, לעולם לא תוכל לראות וליהנות מכל הדברים הנפלאים והייחודיים שיש להולנד להציע לך...





נספח 5

נקודות המופיעות במכתב שנשלח להורים לפני תחילת השילוב

חשוב שמכתב השילוב להורים יכלול:

- שעות השילוב.
- הגעה לשילוב באחריות ההורים בלבד.
- שימוש במחברת קשר עם רשימת טלפונים חשובים.
- מועדי חופשות בגנים.
- היעדרות המלווה ומילוי מקום.
- זמינות בפלאפון.
- פיקדון לציווד.

כתבה: שירי חסון, בית איזי שפירא

נספח 6

נקודות למפגש ראשון בין גננת משלבת, גננת אם, מלווה והורי הילד

- היכרות עם הסביבה הגנית.
- הצגת הילד על ידי ההורים (להביא תמונה).
- הצגת מטרות השילוב: אינטראקציה, משחק, תקשורת, גירוי קוגניטיבי (יתרון החיקוי, הנעה).
- הצגת הגן על ידי הגננת ("האני מאמין" של הגן, שעות הגן, סדר יום, חופשות).
- תפקיד הגננת המשלבת.
- תפקיד המלווה.
- דרכי תקשורת: מחברת קשר (עם רשימת טלפונים חשובים), הדרכות, סדנאות.
- זמינות בפלאפון.
- באיזו דרך משתפים את הורי הגן המשלב?
- התאמת ציוד (כיסא מותאם, כיסא פינתי, כיסא ממונע, אייפד, לוח תקשורת או סביבה משחקית).
- התחלת השילוב: תאריך, הסתגלות - מספר שעות בימים הראשונים.

כתבה: שירי חסון, בית איזי שפירא



נספח 7

שאלונים - הערכת השילוב

שאלון להורים - הערכת תכנית השילוב הפרטני

תחילת השנה

תכנית השילוב הפרטני, שבה הילדים יוצאים מבית איזי שפירא לגנים בקהילה מתקיימת כבר מספר שנים. לשילוב פנים רבות, הדגשים שונים ומידי שנה עולות התלבטויות ושאלות. מידי שנה אנו מקיימים הערכה מסודרת של התכנית, שבמסגרתה אנו מעבירים שאלונים בתחילת התכנית ובסופה לכל אחד מהשותפים. שיתוף הפעולה שלכם חשוב לנו מאוד, כדי שנוכל לטייב את התכנית. אנא הקדישו מחשבה ומלאו את השאלון.

1. מה מניע אתכם להצטרף לתכנית השילוב? _____

2. במה, לדעתכם, ייתרם ילדכם מהשילוב? _____

3. האם אתם צופים קשיים מיוחדים שיתעוררו עבורכם ועבור ילדכם? אם כן, אילו? _____

4. איך אתם תופסים את חלקכם בתהליך השילוב? _____

5. כיצד הייתם רוצים לראות את הקשר ביניכם לבין גננת הגן המשלב? _____

6. כיצד הייתם רוצה לראות את הקשר ביניכם לבין הורי הגן הקולט? _____

7. מה הן ציפיותיכם מהקשר עם הסייעת / הסטודנטים המשלבים? _____

8. האם אתם מעוניינים להשתתף בפעילויות גניות המתקיימות מעבר ליום השילוב? (מסיבות, טיולים, ימי הולדת). _____



9. צוות בית איזי שפירא (שירי והגננות) מקיים הדרכה בנושא השילוב. אילו תמיכות/הדרכה אתם מצפים לקבל עבורכם ועבור ילדכם?

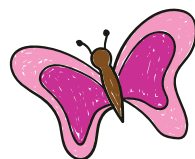
האם יש הדגשים הנוגעים לילדכם שהייתם רוצים שיעברו לגן בהדרכה?

האם יש נושאים שהייתם רוצים שלא יעלו?

10. כיצד חוויתם את כניסת הילד לגן?

11. עכשיו, אנחנו מזמינים אתכם להעלות רעיונות, משאלות, מחשבות או רגשות, שלא היה להם מקום בשאלון:

תודה על שיתוף הפעולה!





שאלון לגננת - הערכת תכנית השילוב הפרטני

תכנית השילוב הפרטני, שבה הילדים יוצאים מבית איזי שפירא לגנים בקהילה מתקיימת כבר מספר שנים. לשילוב פנים רבות, הדגשים שונים ומידי שנה עולות התלבטויות ושאלות. מידי שנה אנו מקיימים הערכה מסודרת של התכנית, שבמסגרתה אנו מעבירים שאלונים בתחילת התכנית ובסופה לכל אחד מהשותפים. שיתוף הפעולה שלכם חשוב לנו מאוד, כדי שנוכל לטייב את התכנית. אנא הקדישו מחשבה ומלאו את השאלון.

*גננות או סייעות שזו לא השנה הראשונה שהן ממלאות את השאלון יכולות לענות עליו על סמך ניסיון.

1. מה מניע אותך להצטרף לתכנית השילוב? _____

2. במה, לדעתך, ייתרם הילד שתשלבי בגנך? _____

3. האם את צופה קשיים שיעלו? _____

4. במה, לדעתך, ייתרמו הילדים בגן מהשילוב? _____

5. אילו שאלות לדעתך עשויות להתעורר? _____

6. האם הייתה הכנה מוקדמת לילדים בגנך? אם כן, באיזה אופן? _____

7. איך את תופסת את תפקידך כמשלבת? (ברמת ילד-הורה-מטפל) _____

8. כיצד היית רוצה לראות את הקשר בינך לבין הורי הילד המשתלב? _____

9. כיצד, לדעתך, יגיבו הורי הילדים הרגילים לשילוב? האם יידעת אותם לפני השילוב. אם כן - ובאיזו דרך? _____



שאלון למלווה - הערכת תוכנית השילוב הפרטני

תכנית השילוב הפרטני, שבה הילדים יוצאים מבית איזי שפירא לגנים בקהילה מתקיימת כבר מספר שנים. לשילוב פנים רבות, הדגשים שונים ומידי שנה עולות התלבטויות ושאלות. מידי שנה אנו מקיימים הערכה מסודרת של התכנית, שבמסגרתה אנו מעבירים שאלונים בתחילת התכנית ובסופה לכל אחד מהשותפים. שיתוף הפעולה שלכם חשוב לנו מאוד, כדי שנוכל לטייב את התכנית. אנא הקדישו מחשבה ומלאו את השאלון.
*גננות או סייעות שזו לא השנה הראשונה שהן ממלאות את השאלון יכולות לענות עליו על סמך ניסיון.

1. מה מניע אותך להצטרף לתכנית השילוב? _____

2. במה, לדעתך, ייתרם הילד שתשלבי? _____

3. האם את צופה שיעלו קשיים? (עבורך ועבור הילד) _____

4. במה, לדעתך, ייתרמו ילדי הגן מהשילוב? _____

5. אילו שאלות, לדעתך, יתעוררו? _____

6. איך את תופסת את תפקידך כמשלבת? (ברמת ילד-הורה-מטפל) _____

7. כיצד היית רוצה לראות את הקשר בינך לבין הורי הילד שאת משלבת? _____

8. כיצד היית רוצה לראות את הקשר בינך לבין צוות הגן המשלב? _____

9. באילו פעילויות גניות נוספות ניתן, לדעתך, לשתף את הילדים במהלך השנה? (מסיבות, טיולים, ימי הולדת) _____



שאלון להורים - הערכת תכנית השילוב בקהילה

סוף שנה

הורים יקרים, בתחילת השנה נתבקשתם לענות על שאלון העוסק בהערכת תכנית השילוב בקהילה. מוקד השאלון, שעליו עניתם, עסק בציפיות מהתכנית. על מנת להשלים את תהליך הערכת התכנית, כעת, בתום השנה, אנו מבקשות את התייחסותכם לשאלות הבאות. אנו מודות לכם על שיתוף הפעולה.

1. מה הניע אתכם להצטרף לתכנית השילוב? _____

2. במה, לדעתכם, נתרם ילדכם מתכנית השילוב? _____

3. האם התעוררו קשיים במהלך התכנית עבורכם ועבור ילדכם? אם כן, אילו? _____

4. כיצד באה לביטוי השתתפותכם בתכנית השילוב? _____

5. האם השתתפתם בפעילויות גניות, שהתקיימו בגן, מעבר ליום השילוב? (מסיבות, טיולים, ימי הולדת) אם לא, מדוע? _____

6. כיצד בא לידי ביטוי הקשר ביניכם לבין גננת הגן המשלב? _____

7. כיצד בא לידי ביטוי הקשר ביניכם לבין הורי הגן המשלב? _____

8. כיצד בא לידי ביטוי הקשר ביניכם לבין הסייעת/הסטודנטים המשלבים? _____

9. צוות בית איזי שפירא (שירי והגננות) ליווה את תהליך השילוב. האם הליווי היה משמעותי עבורכם, או עבור ילדכם אם כן, באיזה אופן? _____

10. האם ההדגשים שחשוב היה לכם להעביר לצוות הגן המשלב על ילדכם הועברו על ידי צוות בית איזי שפירא? _____



11. האם עלו נושאים שלא רציתם שיעלו במסגרת הקשר עם הגן?

12. כיצד חוויתם את כניסת הילד לגן? _____

13. אם הייתם מתחילים היום את השילוב - על אילו דברים הייתם חוזרים? _____

מה הייתם רוצים שיהיה אחרת? _____

14. נשמח אם תשתפו אותנו בסיפור או בחוויה משמעותית שאירעה במהלך השנה. _____

תודה על שיתוף הפעולה! _____





שאלון לגננת - הערכת תכנית השילוב בקהילה

סוף שנה

אנו מודים לך על השתתפותך בתכנית השילוב בקהילה. להזכירך, בתחילת השנה נתבקשת לענות על שאלון העוסק בהערכת תכנית השילוב בקהילה. מוקד השאלון, שעליו ענית עסק בציפיות מהתכנית. כדי להשלים את תהליך הערכת התכנית, כעת, בתום השנה, אנו מבקשות אח התייחסותך לשאלות הבאות. בסיום עיבוד נתוני ההערכה, נעביר אלייך את הדוח המסכם. אנו מודות לך על שית הפעולה.

1. במה, לדעתך, נתרם הילד המשולב בגנך? _____

2. האם התעוררו קשיים במהלך התכנית? אם כן, אילו? _____

3. האם הילד המשולב השתתף בפעילויות גניות נוספות במהלך השנה? (מסיבות, טיולים, ימי הולדת). אם כן, באיל _____

4. במה, לדעתך, נתרמו ילדי גנך מתכנית השילוב? _____

5. אילו שאלות ותגובות התעוררו בקרב ילדי הגן בהקשר לילד המשולב? _____

6. באיזו דרך נקטת בתגובה לשאלות שהתעוררו? _____

7. כיצד הגיבו הורי הילדים לשילוב? האם יידעת אותם לפני השילוב ובאיזו דרך? _____

8. כיצד את תופסת את תפקידך בתכנית השילוב? _____

9. כיצד בא לידי ביטוי הקשר בינך לבין הורי הילד המשולב? _____

10. כיצד בא לידי ביטוי הקשר בינך לבין הסייעת/הסטודנטים המשלבים? _____



11. צוות בית איזי שפירא (שירי והגננות) קיים הדרכה בנושא תכנית השילוב. האם נתרמת מההדרכה? _____

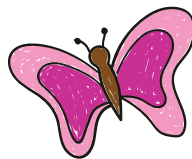
12. כיצד חווית את כניסת הילד לגן? _____

13. אם היית מתחילה היום את השילוב - על אילו דברים היית חוזרת? _____

14. מה היית רוצה שיהיה אחרת? _____

15. נשמח אם תשתפי אותנו בסיפור או בחוויה משמעותית שאירעה במהלך השנה

תודה על שיתוף הפעולה!





שאלון סייעת – הערכת תכנית השילוב בקהילה

סוף שנה

אנו מודים לך על השתתפותך בתכנית השילוב בקהילה. להזכירך, בתחילת השנה נתבקשת לענות על שאלון העוסק בהערכת תכנית השילוב בקהילה. מוקד השאלון, שעליו ענית עסק בציפיות מהתכנית. כדי להשלים את תהליך הערכת התכנית, כעת, בתום השנה, אנו מבקשות א התייחסותך לשאלות הבאות. בסיום עיבוד נתוני ההערכה, נעביר אלייך את הדוח המסכם. אנו מודות לך על שית הפעולה.

1. מה הניע אותך להצטרף לתכנית השילוב? _____

2. במה, לדעתך, נתרם הילד שאותו שילבת? _____

3. האם התעוררו קשיים במהלך התכנית? אם כן, אילו? _____

4. האם הילד המשולב השתתף בפעילויות גניות נוספות במהלך השנה? (מסיבות, טיולים, ימי הולדת). אם כן, באיל _____

5. במה, לדעתך, נתרמו ילדי הגן המשלב מתכנית השילוב? _____

6. אילו שאלות ותגובות התעוררו בקרב ילדי הגן המשלב בהקשר לילד המשולב? _____

7. באיזה דרך נקטת בתגובה לשאלות שהתעוררו? _____

8. כיצד הגיבו הורי הילדים בגן לשילוב במהלך השנה? _____

9. כיצד את תופסת את תפקידך כמשלבת? _____

10. כיצד בא לידי ביטוי הקשר בינך לבין הורי הילד שאת משלבת? _____





"בית איזי שפירא" לשינוי באיכות חייהם של אנשים עם מוגבלויות
נוסד לפני 35 שנים ומהווה מודל ארצי ובינלאומי. הארגון פועל כדי להבטיח לאנשים עם מוגבלויות שותפות מלאה
בחיי הקהילה ואיכות חיים טובה יותר, על ידי מתן ופיתוח שירותים חינוכיים טיפוליים חדשניים, פעילות רחבה ליצירת שינוי
עמדות חברתי, והפעלת מרכז למצוינות, מחקר והכשרה מקצועית בתחום הנכויות ההתפתחותיות.

בית איזי שפירא התמנה בשנת 2012 כיועץ בתחום המוגבלויות למועצה הכלכלית-חברתית של האו"ם
.ECOSOC



בית איזי שפירא

לשינוי באיכות חייהם של אנשים עם מוגבלויות

בקמפוס ווילי וסיליה טראמפ

info@beitissie.org.il | www.beitissie.org.il